

# HUMÁN SZOLGÁLTATÓ KÖZPONT SZAKMAI PROGRAMJA

KÉSZÍTETTE: Boda József Róbert intézményvezető

Hatályos: 2025. december 31.

## Tartalom

A szolgáltató adatai .....	<b>Hiba! A könyvjelző nem létezik.</b>
I. Általános információk.....	<b>Hiba! A könyvjelző nem létezik.</b>
I.1. A humán szolgáltatás célja, feladata: .....	<b>Hiba! A könyvjelző nem létezik.</b>
I.2. Szervezeti felépítés .....	<b>Hiba! A könyvjelző nem létezik.</b>
I.3. Szolgáltatási elemek.....	<b>Hiba! A könyvjelző nem létezik.</b>
I.4. Az intézmény fejlesztési tervei .....	<b>Hiba! A könyvjelző nem létezik.</b>
I.5. Az ellátandó célcsoport jellemzői .....	<b>Hiba! A könyvjelző nem létezik.</b>
I.6. Kapcsolattartás, együttműködés intézményekkel .....	<b>Hiba! A könyvjelző nem létezik.</b>
Alrendszerek együttműködése: .....	<b>Hiba! A könyvjelző nem létezik.</b>
I.7. Tájékoztatás helyi módja: .....	<b>Hiba! A könyvjelző nem létezik.</b>
I.8. Az ellátottak és a szolgáltatást végzők jogai, érdekvédelem, jogvédelem.....	<b>Hiba! A könyvjelző nem létezik.</b>
I.9. Ellátottak, ellátások nyilvántartása .....	<b>Hiba! A könyvjelző nem létezik.</b>
I.10. Szabadidős programok.....	<b>Hiba! A könyvjelző nem létezik.</b>
I. 11. A személyes gondoskodást nyújtók folyamatos szakmai felkészültségének rendje: .....	<b>Hiba! A könyvjelző nem létezik.</b>
II. Szakmai információk .....	<b>Hiba! A könyvjelző nem létezik.</b>
II.1. Család- és gyermekjóléti szolgáltatás .....	<b>Hiba! A könyvjelző nem létezik.</b>
II. 1. 1. Családsegítés .....	<b>Hiba! A könyvjelző nem létezik.</b>
II.1.2. A gyermekjóléti szolgáltatás .....	<b>Hiba! A könyvjelző nem létezik.</b>
II.2. Házi segítségnyújtás .....	<b>Hiba! A könyvjelző nem létezik.</b>
II.3. Jelzőrendszeres házi segítségnyújtás .....	<b>Hiba! A könyvjelző nem létezik.</b>
II.4. Szociális étkeztetés .....	<b>Hiba! A könyvjelző nem létezik.</b>
II.5. Támogató szolgáltatás: .....	<b>Hiba! A könyvjelző nem létezik.</b>
II.6. Nappali ellátás: .....	<b>Hiba! A könyvjelző nem létezik.</b>
III. Szervezeti Információk .....	<b>Hiba! A könyvjelző nem létezik.</b>
III.1. A helyettesítés rendje, az alrendszerek közötti szakmai önállóság biztosítása .	<b>Hiba! A könyvjelző nem létezik.</b>
III.2. A feladatmegosztás szabályai.....	<b>Hiba! A könyvjelző nem létezik.</b>
III.2.1. Gyermekjóléti szolgálatok közötti feladatmegosztás .....	<b>Hiba! A könyvjelző nem létezik.</b>
III.2.2. A gyermekjóléti szolgálat belső feladatmegosztása.....	<b>Hiba! A könyvjelző nem létezik.</b>
III.3. Térítési díjak.....	<b>Hiba! A könyvjelző nem létezik.</b>
IV. Szakmai alapelvek, szempontok .....	<b>Hiba! A könyvjelző nem létezik.</b>

**A szolgáltató adatai****Az Intézmény neve és székhelye:**

**Kerekegyháza és Térsége Feladatellátó Társulás  
Humán Szolgáltató Központja  
Kerekegyháza, Fő u. 76.**

**Az intézmény alapítója**

**Kerekegyháza és Térsége Feladatellátó Társulás  
Kerekegyháza, Fő u. 47/a**

**Az intézmény felügyeleti szerve:**

**Kerekegyháza és Térsége Feladatellátó Társulás  
Társulási Tanács**

**Az intézmény fenntartója: Kerekegyháza és Térsége Feladatellátó Társulás**

**Az intézmény jogállása:** önálló jogi személy

**Gazdálkodási jogköre:**

A költségvetési szerv a gazdálkodásáról a Kerekegyházi Közös Önkormányzati Hivatal, mint az államháztartásról szóló törvény végrehajtásáról szóló 368/2011. (XII.31.) Korm. rendelet 7. § (1) bekezdés b) pontja és a 9. § (1) bekezdése szerinti szervezet (a továbbiakban: Gazdálkodó Szervezet) útján gondoskodik.

**Az intézmény típusa:** alapszolgáltatási központ

**Intézményvezető:** Boda József Róbert

**Ágazati azonosító:** S0046602

Telefon: 76/361-165

E-mail: [humanszolgaltrato@kerekegyhaza.hu](mailto:humanszolgaltrato@kerekegyhaza.hu)

## I. Általános információk

### I.1. A humán szolgáltatás célja, feladata:

Tágabb értelemben humán szolgáltatásról beszélünk, amikor emberekre vonatkozó ellátásról van szó.

A központunkban folyó munka olyan professzionális humán szolgáltatás, amely egyrészt problémamegoldó tevékenység, tehát konkrét problémákat segít megoldani egyéneknek, csoportoknak, közösségnek; másrészt szociálpolitikai tevékenység, mellyel a társadalmi problémák újratermelődését kívánja megelőzni a struktúra jobbítására, reformjára vagy a status quo megváltoztatására irányuló tevékenységével.

A Humán Szolgáltató Központ célja, hogy a működési területén élőknek erősebb szociális hálót hozzon létre, elősegítse az egyének és családok perifériára szorulásának csökkenését. Igyekszik felmérni és kielégíteni az alapvető lakossági igényeket és szükségeket, ellátja a szociális alapszolgáltatási feladatokat.

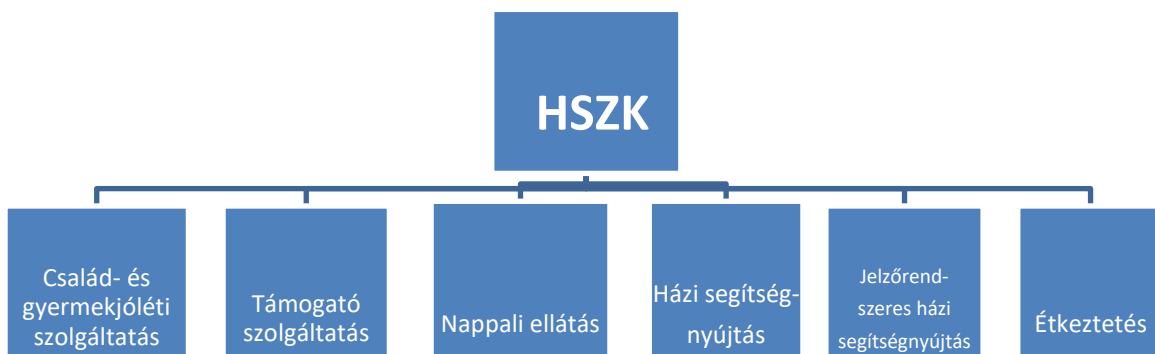
Realitáson, primer adatokon, szükségletfelmérésen alapuló ellátórendszer működtetése a cél. Ennek alapján központunk összehangolja és koordinálja a településen biztosítható ellátási formákat, valamint új szolgáltatások bevezetését kezdeményezi a lakosság szükségletei és érdekei figyelembevételével.

Felvilágosító, tájékoztató, ismeretterjesztő programokat szervez, szoros együttműködésben a társintézményekkel, helyi médiával, a jelzőrendszer tagjaival.

### I.2. Szervezeti felépítés

Szervezeti integráció: több ellátási típus egy központ keretein belül történő biztosítása.

Közös igazgatású, többcélú szervezet önálló szakmai és szervezeti egységekkel, szervezeti alrendszerekkel, amelyeket az alábbi szervezeti ábra teszi áttekinthetővé.



### I.3. Szolgáltatási elemek

	házi segítségnyújtás	jelzőrendszeres házi segítségnyújtás	támogató szolgálat	időskorúak nappali ellátása
tanácsadás			+	+
esetkezelés			+	+
pedagógiai segítségnyújtás				
gyógypedagógiai segítségnyújtás			+	
gondozás	+		+	+
étkeztetés				
felügyelet		+	+	+
háztartási segítségnyújtás	+		+	+
szállítás			+	
készségfejlesztés			+	+
lakhatás				
megkeresés				
közösségi fejlesztés				+

A szolgáltatási elemek részletes, célcsoporthoz igazodó kibontását a Szakmai információk rész tartalmazza.

Kerekegyháza Város Önkormányzata, mint Kedvezményezett TOP\_PLUSZ-3.3.2-21-BK1-2022-00006 azonosítószámú, „Új szociális szolgáltató központ kialakítása Kerekegyházán” című pályázata támogatásban részesült. A projekt eredményeként Kerekegyháza és Térsége Feladatellátó Társulás Humán Szolgáltató Központja **jelenlegi** székhelyén a 6041 Kerekegyháza Fő utca 76. sz. alatt **található építményegyüttes lebontásra, átalakításra kerül, és egy új, a modern kor igényeinek megfelelő építményegyüttes 2026. január 1. napjával ismét megnyitja kapuit.** került megvalósításra, a vonatkozó eszközbeszerzéssel együtt. Ennek értelmében a jelenlegi székhely a továbbiakban nem használható a HSZK által ellátott szociális feladatokra az építkezés ideje alatt.

A HSZK által ellátott alapszolgáltatások az alábbi helyszíneken kerülnek biztosításra:

	Feladatellátási helyek	
Ellátandó feladatok	6041 Kerekegyháza, Fő utca <b>47/a-76.</b>	6041 Kerekegyháza, Andrásy utca 89.
család- és gyermekjóléti szolgáltatás	nyitva álló helyiség	<del>nyitva álló helyiség</del> telephely
jelzőrendszeres házi segítségnyújtás	nyitva álló helyiség	<del>nyitva álló helyiség</del>

<b>házi segítségnyújtás</b>	nyitva álló helyiség	<del>nyitva álló helyiség</del>	
<b>szociális étkeztetés</b>	nyitva álló helyiség	<del>nyitva álló helyiség</del>	
<b>támogató szolgálat</b>	nyitva álló helyiség	<del>nyitva álló helyiség</del> telephely	
<b>idősek nappali ellátása</b>	<del>nyitva álló helyiség</del> klubhelyiség	klubhelyiség nyitva álló helyiség	

#### I.4. A Humán Szolgáltató Központ fejlesztési tervei

A törvényben meghatározott feladatok ellátásához szükséges

- ❖ ~~tárgyi:~~ Az intézmény járművei: kerékpárok, elektromos kerékpárok és gépjárművek járművek – a szociális gondozók kerékpárjának – szükség szerinti esereje, javíttatása és a gépjárművek: - Mazda B2500 terepjáró (KEN 382), Renault Traffic Qstomize (AE JR 955) és Dacia Duster (SOX 199) - műszaki karbantartása, gépjárműpark korszerűsítése
- ❖ ~~személyi:~~ szakképzéseken, belső képzéseken, tréningeken való részvétel
- ❖ A pályázati lehetőségek folyamatos figyelemmel kísérése, az aktuális fejlesztésekről – jogszabályi feltételekről - a fenntartó tájékoztatása szükséges.
- ❖ ~~A nem megfelelő szakképesítéssel~~ A szakképesítéssel nem rendelkező dolgozók szakképesítésének megszerzése a működési engedélyben meghatározottak szerint. Továbbképzéseken, belső képzéseken, szakmai workshopokon, tréningeken való részvétel.
- ❖ Csoportfejlesztő tréningek megszervezése évente legalább egy alkalommal, külső szakember bevonásával.
- ❖ HACCP rendszerrel kapcsolatos célunk, hogy az élelmiszerbiztonsági követelmények változásait folyamatosan figyelemmel kísérve az ételek kiosztása megfelelő higiéniai körülmények között történjen (műanyag ételesek, zárt rendszerű mosogatás).
- ❖ Folyamatosan végzendő szociológiai mérések: helyzetfelmérés, interjúzás, szükségletfelmérés, elégedettségi szint felmérés szakfeladatonként.

#### I.5. Az ellátandó célcsoport jellemzői

Az érintett terület kiterjedése hatalmas: 27.929 28006 ha, melyen a célcsoport – szociálisan rászorult emberek - elszórtnan helyezkedik el, elérhetőségük ezért költségesebb, időigényesebb, mintha például egy nagyvárosban koncentrálnának.

A területi egyenlőtlenségekből társadalmi egyenlőtlenségek, esetünkben hátrányok származhatnak akkor, ha ezeknek a különbözőségeknek eredményei diszkriminálnak, és leküzdésükhöz az egyén/család nem rendelkezik a megfelelő kompenzációs technikákkal, feltételekkel. A tanyás térség és belterület a társadalmi tények tükrében sem homogén: olyan változók, mint például a gyermekek veszélyeztetettsége, inkább jellemzőek a külterületre. Elsősorban nem a külterületi lakóhelytől, földrajzi-közigazgatási meghatározottságtól

hátrányos helyzetű a tanyasi lakos, hanem az eszköztelenségtől, az élethehetőségektől, bizonyos javaktól való megfosztottságtól, mely megfosztottságot bővíti az infrastrukturális ellátatlanság, a külterületiségből fakadó nehézség.

Minden szakfeladat tekintetében kiemelt célcsoport a **tanyán élők** differenciált szegmense: rászorult idősök, egyedül élők, veszélyeztetett kiskorúak, munkanélküliek, ellátatlan személyek. Jelzőrendszeres házi segítségnyújtás szerepe az egyedül élő, idős, tanyasi lakosok esetében jelentős.

A népesség elöregedése, a korösszetétel megváltozása a szociális gondok, terhek emelkedését vonják maguk után.

Házi segítségnyújtás, jelzőrendszeres házi segítségnyújtás, szociális étkeztetés, idősök nappali ellátása tekintetében célcsoport az időskorú lakosság.

A házi segítségnyújtás ellátási területe a kerekegyházi mikrotérség közigazgatási területe, mely a következő településeket foglalja magában:

A társulás összlakossága ~~12 152~~ **11 496** fő.

A társulási lakosságszám megoszlása:

Település/ házi gondozás	lakosság 2023. 2025. 01. 01. fő	területnagyság hektár
Kerekegyháza	<del>6815</del> <b>6396</b>	8128
Ladánybene	<del>1741</del> <b>1712</b>	4074
Kunbaracs	<del>699</del> <del>670</del>	5511
Fülöpháza	<del>896</del> <del>857</del>	4706
Ágasegyháza	<del>2001</del> <b>1861</b>	5587
Összesen:	<del>12152</del> <b>11496</b>	28006

A házi segítségnyújtásra jogosultak mutatói az országos átlaghoz hasonlóak.

A nyugdíjasok között jelentős a rokkantnyugdíjasok, valamint a csökkent munkaképességűek aránya. A népesség e bizonyos csoportjainál fokozott a szegénység kockázata.

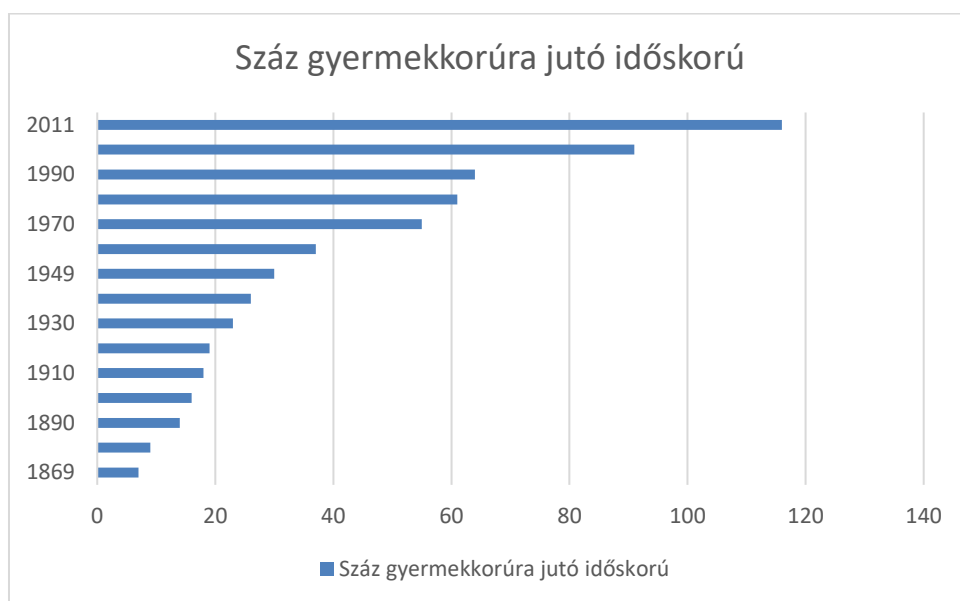
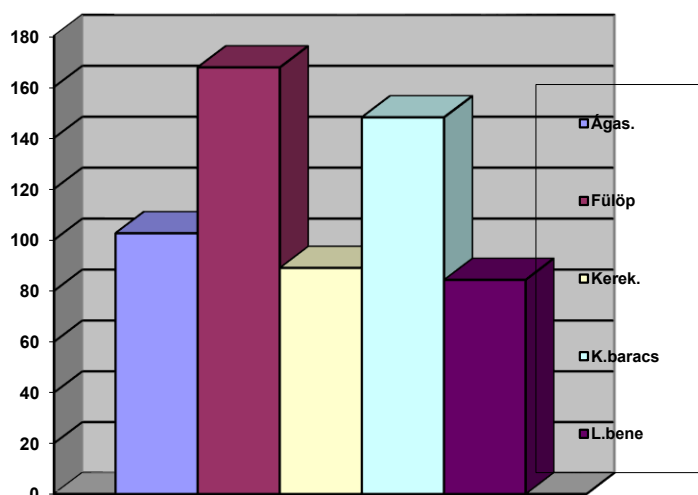
A hagyományos családi- és társadalmi szolidaritás visszaszorulása szintén hozzájárul ahhoz, hogy a szociális ellátások, szolgáltatások iránt élénkül az igény.

Ellátottaink gyakran egyedül élnek, az elöregedés, romló egészségi állapot, csökkenő teherbírás, társas kapcsolatok szűkülése következtében a házi segítségnyújtás iránti kereslet növekvő tendenciát mutat.

Az átlagos életkor emelkedése mellett fontos szerepet játszott a gyermek- és időskorosztályok egymáshoz viszonyított arányának változása, amit legszemléletesebben az öregedési indexszel jellemezhetünk.

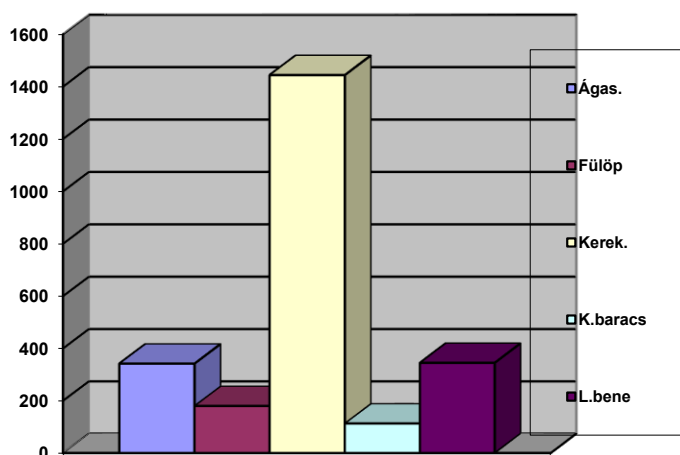
Az **öregedési index**: száz gyermekkorúra hány időskorú, 64 év feletti lakos jut. Az index 100 feletti értéke azt jelenti, hogy a vizsgált népességben létszámát tekintve több az időskorú, mint a 15 év alatti gyermekkorú; 100 alatti érték esetén pedig az időskorúak száma nem éri el a gyermekkorúakét.

Száz gyermekkorúra jutó időskorú településenként (2011.)

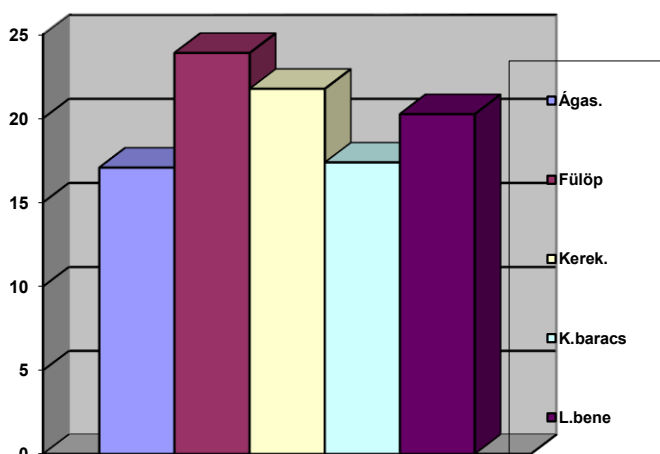


Az öregedési index Magyarországon 2011-ben 116, tehát száz gyermekre és fiatalokra nagyjából 116 időskorú jut. A mutató értéke 1990-ben még 64,5 százalék volt. Demográfiai történelmünk során az időskorúak száma és aránya először 2005-ben haladta meg a gyermekkorúakét.

gyerekszám településenként (2016.)



gyerekszám aránya a lakosságszámhoz



Ha a népesség **korösszetételét** vizsgáljuk településenkénti bontásban, illetve az országos mutató tükrében, látjuk, hogy Ladánybene és Kerekegyháza települések mutatnak kedvezőbb képet: az öregedési index 100 alatti értékű. Az öregedési mutatót férfi és nő megbontásban nézzük: kevés az idős férfi még a két kedvezőbb helyzetű településen is. Ez jelenti a férfiak rossz életkor-kilátásait.

❖ Célcsoport: időskorú lakosság, kiemelten az **időskorú férfi** lakosság.

A népesség előregedéséből adódó szociális gondokon kívül ez a társadalmi jelenség is adekvát szociális ellátást igényel, például megfelelő nappali gondozást, házi segítségnyújtást stb.

A modern társadalom családi struktúrája nem kedvez a család idősellátó funkciójának. Hiszen a többgenerációs együttélés napjainkra már nem jellemző, valamint a dolgozó szülők számára

a gyermekük gondozása is intézményi segítséggel oldható meg, nem képesek még a szüleikről is napi ellátási szinten gondoskodni egyedül.

Összevetve az öt település statisztikáját, megállapítható, hogy egyedül Kerekegyháza tudja az élveszületés grafikonja meghaladni a halálozást 2005 után.

A többi településen ennek a fordított tendenciája látható. Kapcsolat van a halálozás és élveszületés mutatók között, mely változó korrelál a lakosságszámmal. Tehát ahol az élveszületés megelőzi a halálozást, nő a lakosságszám: Kerekegyháza esetében. A többi településen sajnálatosan a **népességszám csökkenését** tapasztaljuk, habár Kunbaracs esete a 2008. évet tekintve a népességszám kicsi növekedését mutatja. Belső vándorlás következménye lehet.

A demográfiai helyzetet településeink tekintetében is problémaként definiáljuk, melyben kiemelten veszélyeztetett helyzetben vannak a férfiak.

- ❖ Leginkább a gyermekjóléti szolgáltatás tekintetében célcsoport a kiskorú lakosság. Nem korlátozódik határvonala a veszélyeztetett gyermekekre, hiszen az alapellátás illetve a szabadidős programszervezés a nem veszélyeztetett gyermekeket is érinti (pl. prevenció).

A reprodukciót tekintve fordított összefüggés állapítható meg a szülők iskolázottságával, reprodukció: 7 általános iskolai végzettség alatt. A védelembe vett (gyermekvédelemben használatos kifejezés, veszélyeztetettség esetén) családok körében az átlagnál jóval magasabb a gyermekszám, a szülők iskolai végzettsége alacsony.

Tudjuk, hogy az utóbbi időben a gyermekes háztartások esetében nagyobb ütemben nőtt a szegények aránya, mint a teljes népességben. Gyakori a házasságon kívül születettek száma.

A család bevételeit célcsoportunkban alacsony szóródással a gyermekek után járó ellátások képezik, melyet az apa alkalmi munkavállalásból származó jövedelme egészít(het) ki.

Gyakran küzdenek életvezetési nehézségekkel, súlyosabb esetben a gyermek veszélyeztetettsége állhat fenn.

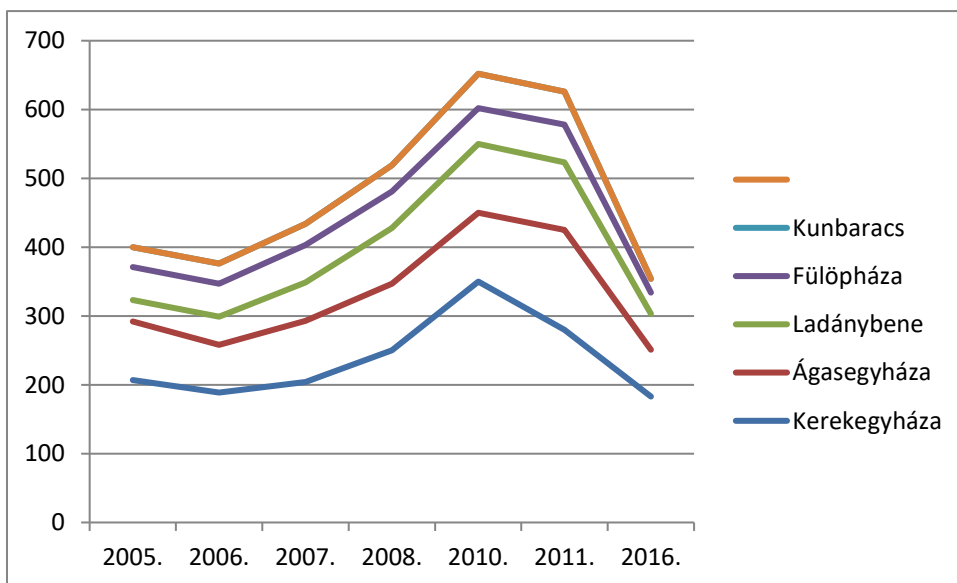
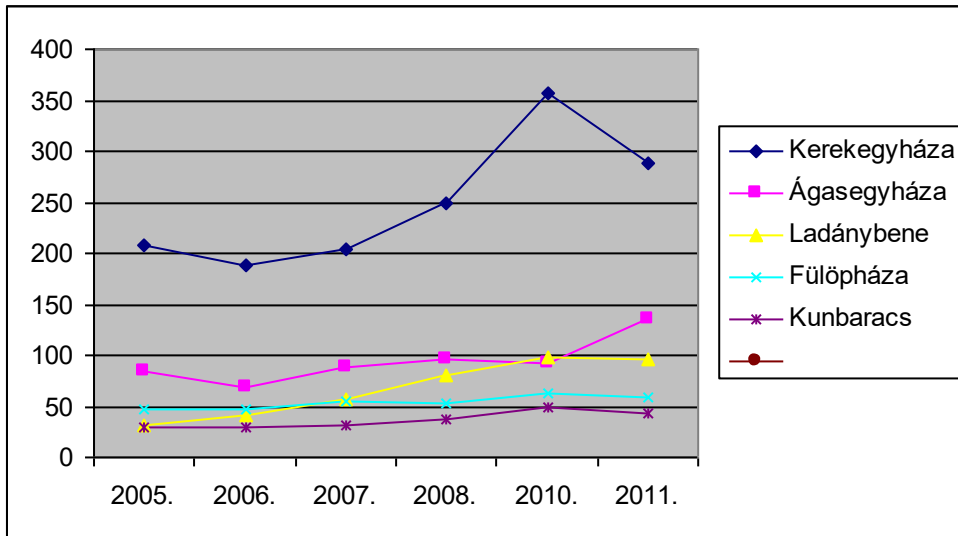
A válások gyakoriságának emelkedése kiszélesedett jogi tanácsadást, ügyintézés igényel. **A válás érzelmi terhet jelent nemcsak a házastársaknak, hanem a közös gyermekeknek is. Ezt tetézi a gyermek elhelyezéssel, gyermektartásdíjjal és kapcsolattartással összefüggő nézeteltérések, viták a szülők között, melyek mértéke gyakran veszélyeztetően hat a gyermekekre. A család- és gyermekjóléti szolgáltatásban egyre nagyobb hangsúlyt kap a mediáció a szülők között, illetve a gyermekek és szüleik számára a pszichológusi ellátás, családterápia, családkonzultáció szükségessége.**

A célcsoporton belül magas az inaktív aránya, ezen belül a tanuló-eltartottak, a nyugdíjasok, a különféle szociális ellátásból élők részvétele.

Célcsoporton belül kirajzolódik az iskolakerülők egyre növekvő aránya és másik szegmensként a deviáns viselkedésű: fiatalkorú bűnelkövetők. Esetükben speciális eljárásmodot és családsegítést alkalmazunk.

- ❖ Családsegítés: munkanélküliek, társadalmi beilleszkedési zavarokkal küzdők.

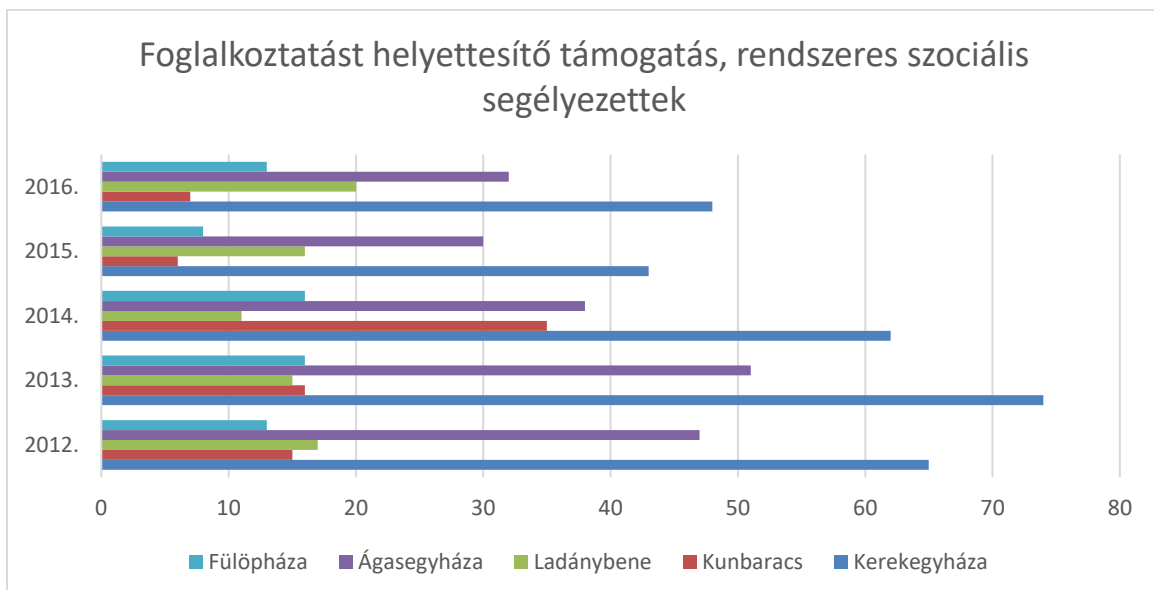
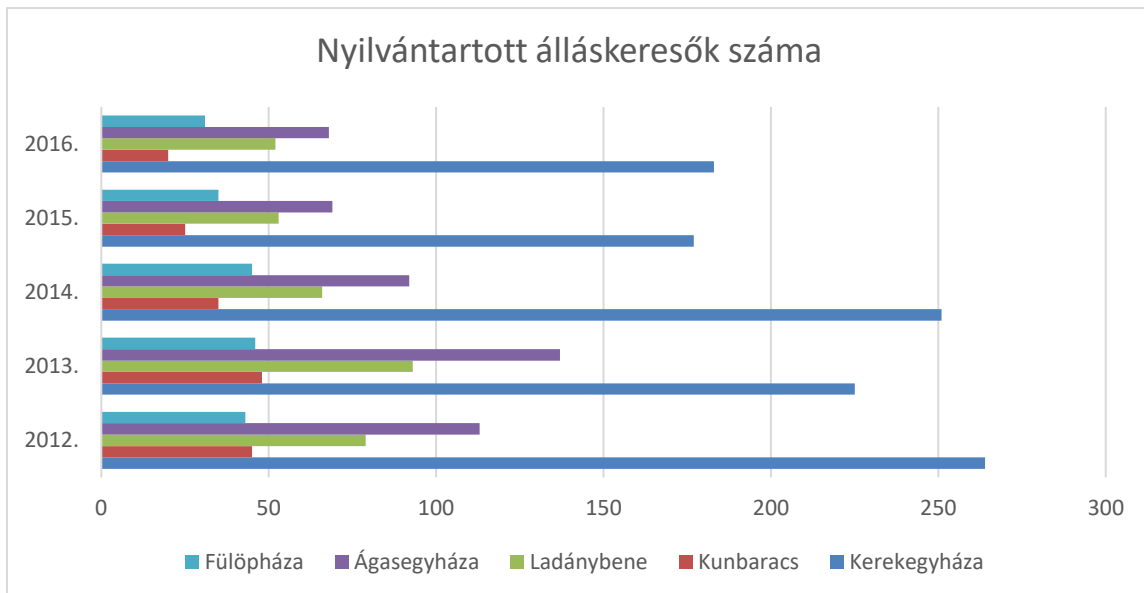
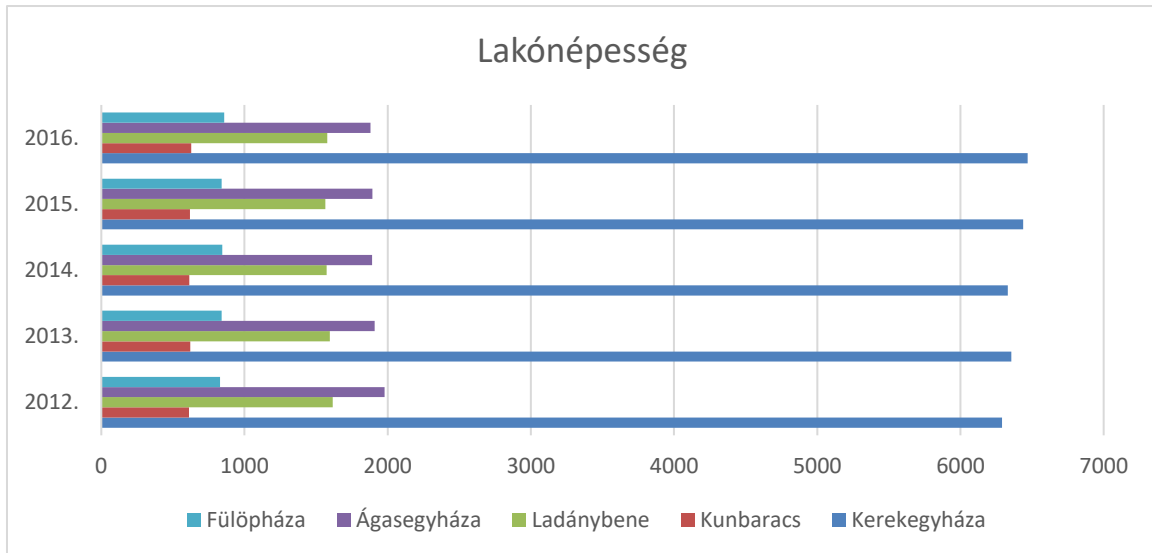
### Munkanélküliek száma



Minél hosszabb időre nyúlik vissza a munka nélkül eltelt időszak, annál kisebb az esélye az elhelyezkedésre, annál nagyobbak lehetnek az egyén életében keletkezett károk.

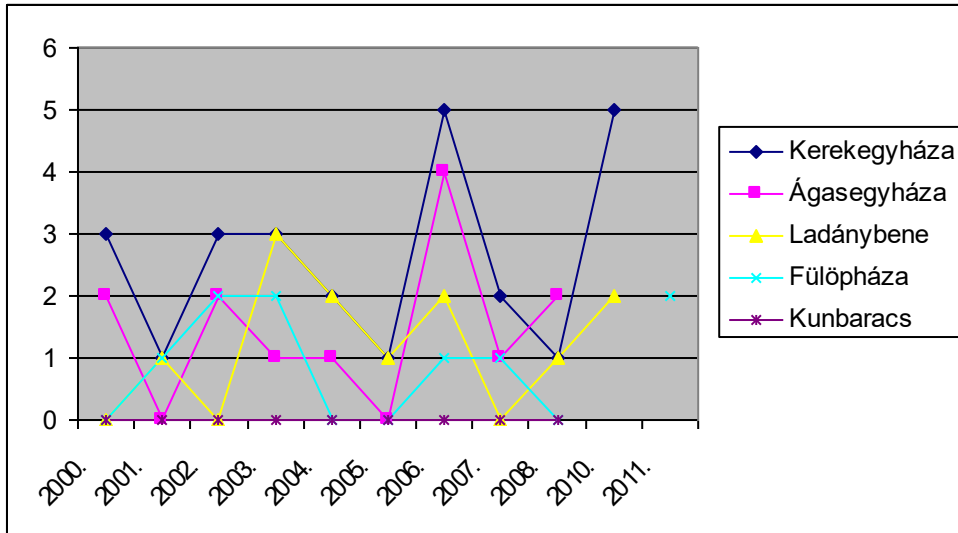
Mentális állapotában az önértékelésének romlása, kilátástalan helyzetérzékelése kezdeti jelzések, melyek akár pszicho-szomatikus tünetekhez is vezethetnek.

Ezért nagyon fontos a velük való foglalkozás, melyet a Humán Szolgáltató Központ keretében a családsegítésen belül kiemelten kezelnek, együttműködve a munkanélkülivé vált klienssel, a társintézményekkel, így a munkaügyi központtal.



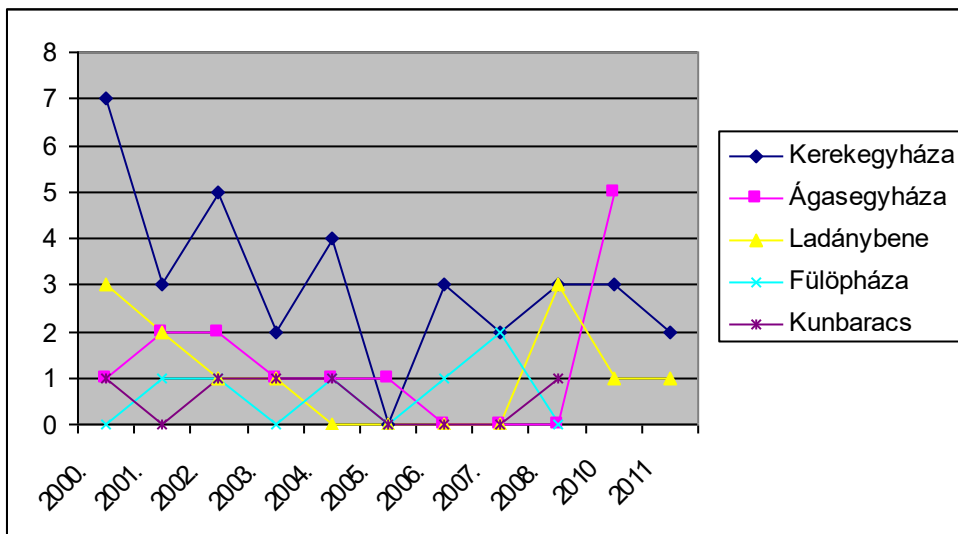
A diagramokból látható a nyilvántartott álláskeresők közül csekély számban részesülnek rendszeres pénzbeli ellátásban.

### Öngyilkosság esetszám



Kunbaracs nem szerepel, mert nem történt öngyilkosság az elmúlt esztendőben. (ksh)

### Alkoholbetegségben elhunytak száma



Országos alkoholos májbetegségben elhunytak arányszáma 2004-ben: **0.47525** ugyanezen arányszám Kerekegyháza esetében 2004-ben: **0.6573**

**A támogató szolgáltatást igénybevevők** demográfiai mutatói, szociális jellemzői, ellátási szükségletei

A fogyatékossgal élők demográfiai mutatói nem térnek el jelentősen a hazai összlakosságot érintő negatív folyamatoktól.

A kerekegyházi mikrotérségben élők lélekszáma – az országos tendenciával ellentétesen – folyamatosan, kismértékben nő. Az élve-születések száma stagnál, a népesség gazdasági aktivitása, az inaktív népesség aránya kismértékben csökken, a lakosság fokozatosan öregszi.

Változott a népesség korstruktúrája is. Az átlagos élettartam növekedése miatt erősödött az elöregedés folyamata, illetve csökkent a 18 év alattiak száma.

A nyugdíjasok között jelentős a rokkantnyugdíjasok, valamint a csökkent munkaképességűek aránya. A népesség bizonyos csoportjainál fokozott a szegénység kockázata, a fogyatékosokkal élők is ebbe a csoportba tartoznak. A fogyatékosokkal élők jövedelme majdnem 100%-os arányban társadalombiztosítási és szociális ellátásokból tevődnek össze.

A szociális ellátórendszer szempontjából lényeges, hogy jelentősen nőtt azoknak a háztartásoknak az aránya, amelyekben romló egészségi állapotú, fogyatékos és időskorú személyek élnek. A hagyományos családi- és társadalmi szolidaritás visszaszorulása szintén hozzájárul ahhoz, hogy a szociális ellátások, szolgáltatások iránt fokozott az igény.

A támogató szolgáltatás iránti igény mérsékelt, folyamatos növekedést mutat, mely a következő tényezőkkel áll összefüggésben: a szolgáltatások tartalma lehetővé teszi a fogyatékos emberek számára, hogy függetlenségük, önállóságuk megtartása mellett, lakókörnyezetükben, a számukra megfelelő életminőség fenntartásával élhessék mindennapi életüket. Lehetővé válik számukra, hogy:

- mobilizálásukkal a társadalmi kapcsolataikat megőrizték
- foglalkoztatási státuszukat megőrizték, új lehetőségekhez jussanak
- képzésekhez hozzáférjenek
- érdekképviseleti szervek szolgáltatásait igénybe vehessék
- egészségügyi alap- és szakellátásokhoz hozzájussanak
- kultúra, sport, szabadidő területén aktivitásukat növelhessék.
- a tendenciát magyarázza még a szolgáltatás széles körű megismerése.

Támogatásnál figyelembe vehető, 2024-ben ellátást igénylők fogyatékosági csoport szerinti megoszlása:

<b>Fogyatékoság típusa</b>	
Autista, halmozottan fogyatékos	4
látássérült	2
mozgássérült	9
értelmi fogyatékos	2
egyéb	2
hallási fogyatékos	0

## **I.6.Kapcsolattartás, együttműködés intézményekkel,**

Az erőforrások megfelelő hasznosítása érdekében kapcsolatot kell kialakítani más szolgáltatókkal, intézményekkel, ügyintézőkkel, civil szervezetekkel, lakossággal.

Minden szervezeti egységünknek részben eltérő, többnyire azonos külső kapcsolatai vannak. Ismerni kell az alkalmazottaknak a különböző szervezetek, intézmények ügyfélkezelői eljárásait és szolgáltatásait, valamint a lakóhelyünkön nem működő, más településen meglévő szolgáltatások, intézmények elérhetőségét.

A HSZK üzemeltetésében lévő gépjárművek az intézményi feladatellátáson túl az önkormányzati intézmények működésének segítését is szolgálják. (Pl. szállítás és étkeztetés.)

A Humán Szolgáltató Központ együttműködik:

- Az ellátott öt településen működő köznevelési- és közoktatási intézményekkel, iskolákkal, óvodákkal, gyermekek napközbeni ellátását biztosító szolgáltatókkal, bölcsődékkal.
- Az öt település lakosságának egészségügyi ellátását biztosító házi orvosokkal, házi gyermekorvosokkal, védőnőkkel
- Módszertani központokkal, ellenőrző szervekkel
- Társulás településeinek polgármestereivel, jegyzőivel, szociális ügyintézőivel
- Bács-Kiskun Vármegyei Oktatókórház kórházi szociális munkásaival
- Egészségügyi és Szociális Intézmények Igazgatósága Családtámogató Szolgálat Család- és Gyermekjóléti központtal
- Bács-Kiskun Megyei Kormányhivatal
- A Római Katolikus Főplébánia fenntartásában működő kecskeméti Rév Szenvedélybeteg-segítő Szolgálatával

A Kerekegyházi Református Társegyházközséggel és a Kerekegyházi Szent István Plébániával a család- és gyermekjóléti szolgálat, valamint az idősek nappali ellátása programjain, rendezvényen való közreműködésben valósul meg együttműködés.

Az együttműködés formái:

A jelzőrendszer tagjai:

- az egészségügyi szolgáltatást nyújtók, így különösen a védőnői szolgálat, a házi orvos, a házi gyermekorvos,
- a személyes gondoskodást nyújtó szolgáltatók,
- a köznevelési intézmények és a szakképző intézmények,
- a rendőrség,
- az ügyészség,
- a bíróság,
- a pártfogó felügyelői szolgálat,
- az áldozatsegítés és a kárenyhítés feladatait ellátó szervezetek,
- a menekülteket befogadó állomás, a menekültek átmeneti szállása,
- az egyesületek, az alapítványok és az egyházi jogi személyek,
- a foglalkoztatás-felügyeleti hatóság,
- a javítóintézet,
- a gyermekjogi képviselő,
- a gyermekvédelmi és gyámügyi feladatkörében eljáró fővárosi és vármegyei kormányhivatal,
- az állam fenntartói feladatainak ellátására a Kormány rendeletében kijelölt szerv,
- a települési önkormányzat jegyzője,
- a büntetés-végrehajtási intézet,
- a büntetés-végrehajtási pártfogó felügyelők.

A jelzőrendszerrel történő együttműködés folyamatos fejlesztése, az információk átadása érdekében a szolgálat a jelzőrendszer tagjainak bevonásával évente legalább 6 alkalommal, illetve szükség esetén *szakmaközi esetmegbeszélést* tart.

*Esetkonferenciát* egy adott esettel kapcsolatban a segített személy, az összes érintett, a lehetséges támaszt jelentő személy, és az intézmény képviselője részvételével szükséges tartani.

Az *esetmegbeszélés* egy, a problémákat feltáró, megbeszélő, illetve a segítő folyamat feladatellátását egyeztető munkaforma, mely egy adott eset (egyén, gyermek vagy család) ügyében az összes, az aktuális probléma megoldásában érintett illetékes szakember bevonásával történik. Célja a közös problémadefiniálás, az esetvezetés során vállalt feladatok tisztázása, a segítő folyamat együttes meghatározása, megtervezése.

- Prevenációs-, készségfejlesztő- és szabadidős programok szervezésébe, lebonyolításába az intézmény bevonja a jelzőrendszeri tagokat, támogató szervezeteket és civileket, ezzel is elősegítve a jó kapcsolatok kialakulását, az információk cseréjét, illetve mindez betekintést enged tevékenységünkbe. Pl.: „Mikulás-járat”, Nyári napközis tábor, Kézműves foglalkozás stb.
- Fórumokon, konferenciákon, workshopokon való aktív részvétel segítségével munkatársaink megismerik a jogszabályi változásokat, jó gyakorlatokat.
- Az ellátásra vonatkozó információk átadása, áramoltatása
- Partnerségi együttműködés az ellátás területén

#### A kapcsolattartás módja:

- Személyes
- Telefon
- E-mail
- Postai úton

#### Alrendszerek együttműködése:

A Humán Szolgáltató Központ integrált szervezet, ezért a célcsoportok eredményes szükségleteinek kielégítéséhez szükséges a központ szervezeti egységeinek szoros együttműködése, a munkafolyamatok összehangolása, a szerepek pontos meghatározása.

Az együttműködés, az információáramlás, hatékony munkavégzés, tervezett, célszerű esetkezelés, szakmai kontroll érdekében a hét első munkanapján belső esetmegbeszélést tartunk.

Itt a heti munkatervet, problémás eseteket tekintjük át a szakmai vezetők illetve a központvezető irányításával, a dolgozók részvételével.

Évente legalább két alkalommal munkaértekezlet összehívására kerül sor.

## I.7. Tájékoztatás helyi módja:

*A segítségnyújtás széles körű megismertetése érdekében végzett tevékenységek:*

Szolgálatunk szórólapokon, helyi hírlevélben, kábeltévén illetve a helyben szokásos módon tájékoztatja a lakosságot a szolgáltatást nyújtó szakembereknek az adott településen való elérhetőségéről, a szolgáltatás tartalmáról, helyéről, idejéről, gyakoriságáról, az igénybevétel szabályairól.

Kerekegyházi Városgazdasági Nonprofit Kft. – kábel tv  
 Polgármesteri Hírlevél (Kerekegyháza)  
 Ágasegyházi Napló  
 Benei Hírmondó  
 Kunbaracsi Hírmondó  
[www.kerekegyhaza.hu](http://www.kerekegyhaza.hu)

## I.8. Az ellátottak és a szolgáltatást végzők jogai, érdekvédelem, jogvédelem

Ellátottak és szakdolgozók védelme

*Az ellátottak jogai (1993. évi III. tv. alapján) Családsegítés, házi segítségnyújtás, jelzőrendszeres házi segítségnyújtás, támogató szolgáltatás, étkeztetés, idősek nappali ellátása esetében:*

Ellátottak érdekvédelmét az ellátott jogi képviselő látja el, akinek elérhetősége az intézmény több pontján elhelyezett faliújságon, valamint a támogató szolgálatnak a kliensek számára nyitva álló helyiségében is megtalálható és bárki számára elérhető.

- Az ellátottnak joga van szociális helyzete, egészségi állapota, speciális helyzete és egyéni szükségletei alapján, az egyéni szolgáltatás vagy a teljes körű ellátás igénybevételére
- Jövedelmi helyzetét csak a törvényben, illetve törvényi felhatalmazás alapján készült kormányrendeletben meghatározott esetekben és feltételek mellett lehet vizsgálni
- A házi segítségnyújtást olyan módon kell végezni, hogy figyelemmel legyen a gondozott személyeket megillető alkotmányos és emberi jogok maradéktalan és teljes körű tiszteletben tartására
- Az ellátást igénybevevőt megilleti a személyes adatainak védelme
- A fogyatékossgal élő személyt fogyatékossgából kifolyólag semmiféle hátrányos megkülönböztetés nem érheti az ellátás során
- A szolgálatban a szolgáltatásait olyan módon kell végezni, hogy figyelemmel legyen a fogyatékos személyeket megillető alkotmányos és emberi jogok maradéktalan és teljes körű tiszteletben tartására

### Speciális jogok

1993. évi III törvény 97§

- Akadálymentes környezet biztosítása
- Képességek, készségek fejlesztése, illetve az állapotfenntartás vagy – javítás

lehetőségeinek megteremtése

- Információkhoz az ellátottat érintő legfontosabb adatokhoz való hozzáférés biztosítása
- Az önrendelkezés elvének, a fogyatékos személy életvitelével kapcsolatos döntéseinek tiszteletben tartása
- Társadalmi integrációhoz való jog, és az 1998. évi XXVI. évi tv.-ben deklarált jogok.

A személyes gondoskodást nyújtó szociális intézményekben az ellátottnak joga van:

- Az egyenlő bánásmód követelményeinek megtartása.
- Az ellátottnak joga van az intézmény működésével, gazdálkodásával kapcsolatos legfontosabb adatok megismeréséhez. Ennek érdekében az intézményvezető a tárggyal kapcsolatban tájékoztatót készít és a nyitva álló helyiségekben kifüggeszti.
- Az alkotmányos jogok maradéktalan és teljes körű tiszteletben tartása.

Az ellátás igénybevételével kapcsolatban felmerült panasz esetén az intézményvezető tizenöt napon belül köteles értesíteni a panasztevőt írásban a panasz kivizsgálásának eredményéről. Amennyiben az intézményvezető határidőben nem intézkedik vagy a panasztevő nem ért egyet az intézkedéssel, az intézkedés kézhezvételétől számított nyolc napon belül a fenntartóhoz fordulhat jogorvoslattal.

Ha a kérelmező az intézmény vezetőjének meghozott döntését vitatja, az arról szóló értesítés kézhezvételétől számított nyolc napon belül a fenntartóhoz: Kerekegyháza és Térsége Feladatellátó Társulás fordulhat.

Ellátottjogi képviselő neve és elérhetősége:

Az ellátottjogi képviselő neve, elérhetősége az intézményben kifüggesztésre kerül, adatainak frissítéséről a szakmai vezetők folyamatosan gondoskodnak. Igénybevétel esetén a kapcsolatfelvételhez segítségnyújtás biztosított.

- A szakdolgozók a mindenkor hatályos jogszabályok, és etikai normák szerint járnak el.
- Az ellátottak védelmét biztosító adatvédelmi szabályok betartása mindenki számára kötelező.

A szolgáltatást végzők jogai

- A munkaviszonyban álló személyeknek biztosítani kell a munkavégzéssel kapcsolatos megbecsülést, emberi méltóságuk és személyiségi jogaik tiszteletben tartását, megfelelő munkavégzési körülményeket
- A személyes gondoskodást ellátó személyek, közfeladatot ellátó személynek minősülnek.

**Gyermekjóléti szolgáltatás:**

A gyermek, a gyermek szülője vagy törvényes képviselője a központ vezetőjéhez fordulhat panaszával.

A központ vezetője a panaszt kivizsgálja, és írásbeli tájékoztatást ad az ügyfélnek a megtett intézkedésről.

Amennyiben a központ vezetője 15 napon belül nem küld értesítést a vizsgálat eredményéről, vagy ha a panaszt tevő a megtett intézkedéssel nem ért egyet, akkor a központ fenntartójához vagy a gyermekjogi képviselőhöz fordulhat.

Gyermekjogi képviselő:

Az ellátottjogi képviselő neve, elérhetősége az intézményben kifüggesztésre kerül, adatainak frissítéséről a szakmai vezetők folyamatosan gondoskodnak. Igénybevétel esetén a kapcsolatfelvételhez segítségnyújtás biztosított.

## I.9. Ellátottak, ellátások nyilvántartása

### KENYSZI

A szociális igazgatásról és szociális ellátásról szóló 1993. évi III. törvény 20/C. §(1) bekezdése alapján a szociális hatóság a személyes gondoskodást nyújtó szociális ellátások, szolgáltatások finanszírozásának ellenőrzése céljából nyilvántartást vezet. A szociális, gyermekjóléti és gyermekvédelmi szolgáltatók, intézmények ágazati azonosítójáról és országos nyilvántartásáról szóló 415/2015. (XII.23.) Kormányrendelet 3. §-a írja elő a fenntartók igénybevevői nyilvántartásba történő adatszolgáltatási kötelezettségét.

Az igénybevevői nyilvántartásba történő adatszolgáltatási kötelezettség arra az engedélyesre terjed ki, amely bármely általa nyújtott szolgáltatás után az adott időpontban normatív állami hozzájárulásban vagy a támogató szolgáltatás és a közösségi ellátások finanszírozásának rendjéről szóló 191/2008. (VII. 30.) Kormányrendelet szerinti finanszírozásában részesül.

A 415/2015. (XII.23.) Kormányrendelet. 2 § (2) bekezdése alapján az igénybevevői nyilvántartásba történő adatszolgáltatásért a fenntartó felel.

Az adatszolgáltatás az igénybe vevő a Szociális Törvény, illetve a Gyermekjóléti Törvény szerinti adatainak a 415/2015. (XII.23.) Kormányrendelet 4. § szerinti rögzítéséből és a 7. § szerinti napi jelentésből áll. Az adatszolgáltatásra jogosult az Szt.-ben, illetve a Gyvt.-ben meghatározott adatokat szociális szolgáltatás és gyermekjóléti alapellátás esetében legkésőbb az igénybevétel első napját követő munkanap 24 óráig rögzíti az igénybevevői nyilvántartásban. Önellenőrzésre a 415/2015. (XII.23.) Kormányrendelet 7 § (7) bekezdésében rögzítettek szerint van mód.

*A gyermekjóléti alapellátási felhasználóinak nyilvántartása a Gyermekünk védelmében elnevezésű informatikai rendszerben (GYVR) történik a 235/1997. (XII. 17.) Korm. rendelet alapján.*

Az adatszolgáltatói feladatot ellátók a szakmai egységek vezetői illetve adminisztrátori feladatot ellátók. Munkaköri leírásukban megjelölésre került a feladat.

#### Az adatrögzítésért felelős személyek:

Családsegítés: kijelölt családsegítő

Gyermekjóléti alapellátás: családsegítő

Támogató szolgáltatás: terápiás munkatárs; **segítő**;

Étkeztetés: **szociális** asszisztens

Házi segítségnyújtás: **terápiás munkatárs**; gondozó, szakmai vezető

Jelzőrendszeres házi segítségnyújtás: gondozó, **segítő, szakmai vezető**

Idősek Nappali ellátása: gondozó

A szociális, gyermekjóléti és gyermekvédelmi szolgáltatók, intézmények ágazati azonosítójáról és országos nyilvántartásáról szóló, 415/2015. (XII. 23.) Korm. rendelet alapján adatot szolgáltatnak a központi elektronikus nyilvántartási rendszer részére. A gondozási

tevékenységet végzők, családsegítők minden munkanapon 15.00 óráig kötelesek az adatszolgáltató munkatárs rendelkezésére bocsátani az ellátott személyekre vonatkozó változásjelentést, az elektronikus nyilvántartásba rögzítés céljából. Ez a tevékenység az adatok napi rögzítéséből, illetve a napi jelentési kötelezettség teljesítéséből áll. Ezen kötelezettség teljesítésének elmaradása 2012. március 1-jétől jogkövetkezéssel nem jár, 2012. július 1-jétől jogkövetkezéssel von maga után, a kormányrendeletben meghatározottak szerint.

Igénybevevők írásban vannak tájékoztatva a Központi Elektronikus Nyilvántartási Rendszerről.

A negyedéves, féléves adatok szolgáltatásáról az országos jelentési rendszerbe a szakmai vezetők gondoskodnak. (415/2015.(XII. 23.) Korm. rendelet)

## TSZG

Az intézmény ügyfeleinek nyilvántartására, az igénybevételek, térítési díjak kezelésére a TSZG programot használjuk az alapszolgáltatások esetében.

## I.10. Szabadidős programok

Bármilyen program szervezésénél be kell tartani a biztonsági szabályzatokat. Az intézményvezető engedélye szükséges a szakmai programban szereplő és azon túli programok szervezéséhez.

Gépjármű igénybevétele a gépjármű használati szabállyal összhangban lehetséges.

Kiskorú esetében a törvényes képviselő írásbeli nyilatkozata szükséges ahhoz, hogy részt vehessen a részükre megszervezésre kerülő programokon.

### Szabadidős programszervezés koordinálása:

- ❖ Éves tervkészítés: potenciális részt vevők, számuk, részükre programtervezet, lehetséges támogatók.
- ❖ A programok kidolgozása, konkrét kiértékelések, szülők nyilatkozatai. Önkéntesek és dolgozók bevonása.
- ❖ Személyszállítás kidolgozása
- ❖ Költségek és bevételek levezetése.

Felelős: szakmai vezető

Célok: helyi erőforrások felhasználása, fenntartható fejlődés eszmeiségének megismertetése.

Céljaink között szerepel a prevenció jegyében nyári napközis tábor szervezése. Új támogatók és táborhelyek bevonása is szerepel a terveink között, továbbá a jelzőrendszer tagjainak bevonása a tábor programjaiba. Tovább kívánjuk erősíteni a kapcsolatunkat helyi turisztikai helyekkel (lovass tanyák stb.) A napközis tábor adott napján a többi naptól eltérően Kerekegyházaán töltik el a gyermekek a napot, melynek célja, hogy megismerjék a városban működő preventív jellegű szervezeteket, illetve nevezetességeket. Ennek keretében a rendőrség, védőnők, tűzoltóság, bölcsőde, református egyházközség, ifjúsági klub fokozott részvételét és együttműködését várjuk. A napközis táborban a mikrotérség összes településéről jönnek hátrányos helyzetű illetve a gyermekjóléti szolgálattal kapcsolatban álló gyermekek. A

tábor időszakában fokozott figyelmet szentelünk a gyermekek biztonságára és egészségük megőrzésére. Továbbá a nyári terveink között szerepel a kerekegyházi gyermekek tőserdei fürdőzésének megszervezése.

<b>Program-tervezet</b>	<b>erőforrás</b>	<b>résztevők</b>	<b>segítők</b>
<b>Nyári napközis tábor</b>	társulás támogatása	a társulásban élő veszélyeztetett gyermekek (öt településről 7-7 fő)	jelzőrendszer tagjai, önkéntesek
<b>önkormányzati rendezvényeken közreműködés</b>	helyi	minden korosztály	önkéntesek, egyéb szervezetek
<b>Mikulás járat</b>	kerekegyházi lakosok támogatása	Kerekegyházán élő veszélyeztetett, hátrányos helyzetű gyermekek (kb. 150 gyermek)	önkéntesek
<b>Karácsonyi kézműves foglalkozás</b>	társulás	rászoruló gyermekek (településenként 7 fő)	önkéntesek
<b>Gyenes tanya</b>	magánszemélyek felajánlása	INE	önkéntesek
<b>Kulmann tanya</b>	helyi magánvállalkozók felajánlása	INE, veszélyeztetett gyermekek	önkéntesek
<b>kirándulás</b>	Vállalkozó felajánlása és önerő	INE	önkéntesek
<b>Fürdőzés (negyedévente)</b>	fenntartó és klubtagok	INE	-
<b>Idősek napja</b>	fenntartó és klubtagok	INE	-
<b>Farsang</b>		INE	

#### **I. 11. A személyes gondoskodást nyújtók folyamatos szakmai felkészültségének rendje:**

Minden évben az intézményvezető és szakmai vezetők elkészítik az éves továbbképzési tervet, amelyben megjelölné, ki az a személyes gondoskodást végző személy, akinek

pontszerzési illetve szakvizsga tételi kötelezettsége esedékes.

A továbbképzés formáját a munkavállaló önállóan választja ki, melyet egyeztet a szakmai vezetővel, illetve intézményvezetővel.

Az intézmény dolgozói lehetőség szerint részt vesznek egyéb (drogmegelőzési programokon, életvezetéssel kapcsolatos, stb.) településen (civiliek a szociális szférában stb.) és külső szervezetek által rendezett programokon, képzéseken.

A családsegítők részére szupervíziós lehetőség folyamatos **biztosítása szükséges.**

## II. Szakmai információk

### Szafeladatok

#### II.1. Család- és gyermekjóléti szolgáltatás

##### II. 1. 1. Családsegítés

###### a.) Az ellátás igénybevétele módja:

Önkéntességen alapul; a kliens segítségkérése, illetve jelzés alapján. A társult települések nyitva álló helyiségében személyesen történhet a kapcsolatfelvétel a családgondozóval ügyfélfogadási időben.

*Területi irodák, ügyfélfogadási idő:*

6076 Ágasegyháza, Szent István tér 1.	hétfőnként: 13-14 óráig
<del>6041 Kerekegyháza, Andrásy Gyula u. 89.</del> és 6041 Kerekegyháza, Fő utca 76.	hétfő: 10-12 és 13-16 óráig,
	kedd: 8-12 óráig,
	szerda: 8-12 óráig,
	péntek: 8-12 óráig
6042 Fülöpháza, Kossuth u. 2.	szerda 13-14 óráig
6045 Ladánybene, Fő u. 66.	kedd 13-14 óráig
6043 Kunbaracs, Kölcsey u. 1.	csütörtök 13-14 óráig

Az /I/ bekezdés szerinti segítségnyújtást forgalmi naplóban és esetenaplóban kell dokumentálni. E dokumentációkat a családsegítő szolgálat vezetője legalább negyedévenként ellenőrzi. (I/2000./I.7./SZCSM rendelet)

A családsegítő a személyi adatokat az *esetenaplóban* rögzíti, nyilvántartásba veszi. A probléma definiálására, problémamegoldó modellt kidolgozására a *cselekvési tervet* készítik el az ügyféllel közösen. Ezt követően megkötik az együttműködési megállapodást. A gondozási folyamatot helyzetértékeléssel 6 havonta felülvizsgálják, szükség esetén a probléma

megoldásához vezető lépéseket újrafogalmazzák. A probléma rendezése, megoldása esetén az eset lezárásra kerül, erről a kliens levélben értesítik.

Amennyiben a probléma megoldása egyszeri intézkedéssel lezárható, információnyújtás, továbbirányítást vagy ügyintézését követően a kliens nyilvántartása egyszerűsített adattartalommal történik.

Családsegítők adott településre terepjáró autóval jutnak ki, ahol ügyfélfogadást tartanak, és családgondozást ~~végeznek, és szociális segítő tevékenységet végeznek. Család- és gyermekjólét szolgáltatás~~ Az adott település illetékes családsegítői többnyire együtt mennek ki területi és ügyfélfogadási munkára, ami nem jelenti azt, hogy együtt tartanak ügyfélfogadást.

Az adott településen nyitva álló helyiségeken túl a gesztor önkormányzat területén lévő nyitva álló helyiségben is igénybe vehetik más településről az ellátottak az ellátást. ~~Családi~~-A családsegítői tevékenység iránti igényt a 76/ 361-165 telefonszámon is jelezhetik.

Rendszeresség: Folyamatos családgondozás, szükség esetén munkaidőn túl. A heti munkaidőkeretnek legalább a felét kötetlen munkaidő-beosztás keretében, a szociális segítőmunka, illetve az adatgyűjtés helyszínen való elvégzéséhez biztosítani kell.

Kapcsolattartás: A szolgálat hivatalos helyiségében ügyfélfogadási időben az ellátott, illetve hozzátartozó felkeresi a szolgáltatót, vagy az ellátott otthonában történik a segítség. ~~Munkaidőn túl mobiltelefonon krízisesetben elérhetőséget biztosítunk. Az esetlezárás után is lehetőséget biztosítunk a kapcsolatfelvételre.~~

## b.) Cél, feladat:

Ellátandó célcsoport: a feladatellátásra társult települések: Kerekegyháza és Fülöpháza (Kerekegyházi Közös Önkormányzati Hivatal, székhely: Kerekegyháza), Ágasegyháza (önálló polgármesteri hivatal), Kunbaracs és Ladánybene (Ladánybenei Közös Önkormányzati Hivatal, székhely: Ladánybene) települések közigazgatási területén. A polgármesteri hivatalok vagy a közös önkormányzati hivataloknak kötelező a családsegítés biztosítása.

- Szociális és mentálhigiénés ellátás. A családsegítő szolgálat tevékenysége körében közreműködik az igénylő családi gondjainak rendezésében, életvitelét hátrányosan befolyásoló okok feltárásában, illetve megszüntetésében, mentális problémák megoldásában; az igénylő kérelmére, problémáinak rendezése érdekében életvezetési és egyéb tanácsokat ad, segítséget nyújt;

- Folyamatosan figyelemmel kíséri a működési területén élő lakosság szociális helyzetét; kezdeményezi a települési önkormányzatnál az önkormányzat kötelező feladatának nem minősülő ellátás helyben történő megszervezését, új szociális ellátások bevezetését, egyes szociálisan rászorult csoportok, személyek a törvényben meghatározott vagy más speciális ellátását.

A családsegítő szolgáltatást úgy kell szervezni, hogy az egész településre kiterjedjen. A családsegítést a társult településeken két fő családsegítő látja el.

## c.) Feladatellátás:

A szolgálat családsegítői feladatokat lát el, ellátásokat közvetít, és szervezési tevékenységet végez.

- Szociális és egyéb információs adatokat gyűjt, az ellátást igénybe vevő megfelelő tájékoztatása érdekében,
- Pszichológiai, jogi és egyéb tanácsadást szervez, szervezi az aktív korú nem foglalkoztatott személyek együttműködési programját, programokat szervez /üdültetés, táboroztatás, gyermekfelügyelet stb./, segítséget nyújt az egyének, a családok kapcsolatkézségének javításához, segíti speciális támogató, önsegítő csoportok szervezését, működtetését.
- Közösségfejlesztő, egyéni és csoportos készségfejlesztő programokat szervez
- Kríziskezelési feladatokat lát el
- Szociális, életvezetési és mentálhigiénés tanácsadást biztosít
- A családban jelentkező működési zavarok, illetve konfliktusok megoldásának elősegítése
- A tartós munkanélküliek, a fiatal munkanélküliek, az adósságterhekkel és lakhatási problémákkal küzdők, a fogyatékosokkal élők, a krónikus betegek, a szenvedélybetegek, a pszichiátriai betegek, a kábítószer-problémával küzdők, illetve egyéb szociálisan rászorult személyek és családtagjaik részére tanácsadás nyújtását,
- A családokon belüli kapcsolaterősítést szolgáló közösségépítő, családterápiás, konfliktuskezelő mediációs programokat és szolgáltatásokat, valamint a nehéz élethelyzetben élő családokat segítő szolgáltatásokat,

*Az esetkezelés leggyakrabban alkalmazott formái:* családgondozás, közvetítés, segítő beszélgetés, tanácsadás, **jogi segítségnyújtás**, ügyintézés bonyolítása, természetbeni juttatás.

## II.1.2. A gyermekjóléti szolgáltatás

A gyermekjóléti szolgáltatás a gyermeki jogok védelme, azok érvényre juttatása, a gyermekek családban történő nevelkedésének elősegítése és veszélyeztetettségének megszüntetése érdekében végzett tevékenység.

Ellátandó célcsoport: a feladatellátásra társult települések: Kerekegyháza, Fülöpháza, Kunbaracs, Ágasegyháza és Ladánybene közigazgatási területén élő, illetve életvitelszerűen ott tartózkodó 0-18 éves korú gyermekek és családjaik.

### II. 1. 2. 1. Az ellátás igénybevételének módja:

Történhet önkéntesen segítségkérésre vagy jelzést követően önkéntesen vagy kötelezett együttműködéssel.

### II. 1. 2. 2. Cél, feladat:

#### a) Alapelvek:

- a gyermek legjobb érdekének a szolgálata
- a család önállóságának elve

- célszerűség, szükségletorientáltság
- legkisebb kényszer elve
- esélyegyenlőség és egyenlőség elve
- a hátrányos megkülönböztetés és az ellátással való visszaélés tilalma
- **nyitottság elve:** az egyének, csoportok, közösségek közvetlenül kereshetik fel vagy a területen működő intézmények/szervezetek javasolhatják a kapcsolatfelvételt, az intézmény szolgáltatását bárki igénybe veheti
- **a személyiségi jogok védelmének elve**
- minden **ember méltóságának**, értékeinek, jogainak, céljainak, szándékainak tiszteletben tartása

## **b) Szolgáltatás**

- szociális és mentálhigiénés ellátás. A család- és gyermekjóléti szolgálat tevékenysége körében közreműködik az igénylő családi gondjainak rendezésében, életvitelét hátrányosan befolyásoló okok feltárásában, illetve megszüntetésében, mentális problémái megoldásában; az igénylő kérelmére, problémáinak rendezése érdekében életvezetési és egyéb tanácsokat ad, segítséget nyújt
- folyamatosan figyelemmel kíséri a működési területén élő lakosság szociális helyzetét, kezdeményezi a települési önkormányzatnál az önkormányzat kötelező feladatának nem minősülő ellátás helyben történő megszervezését, új szociális ellátások bevezetését, egyes szociálisan rászorult csoportok, személyek a törvényben meghatározott vagy más speciális ellátását
- a gyermek testi, lelki, értelmi, erkölcsi egészségének védelmében, a családban történő nevelkedése érdekében tájékoztatást ad jogokról, támogatásokról és ellátásokról
- a gyermeki jogokról és a gyermek fejlődését biztosító támogatásokról való tájékoztatás, a támogatásokhoz való hozzájutás segítése
- családtervezési, a pszichológiai, a nevelési, az egészségügyi, a mentálhigiénés és a káros szenvedélyek mellőzését célzó tanácsadás vagy az ezekhez való hozzájutás megszervezése
- a szociális válsághelyzetben lévő várandós anya támogatása, segítése, tanácsokkal való ellátása
- szabadidős programok szervezése
- hivatalos ügyek intézésének segítése
- közösségfejlesztő, egyéni és csoportos készségfejlesztő programok szervezése
- kríziskezelési feladatok ellátása
- szociális, életvezetési és mentálhigiénés tanácsadás
- a családban jelentkező működési zavarok, illetve konfliktusok megoldásának elősegítése
- a tartós munkanélküliek, a fiatal munkanélküliek, az adósságterhekkel és lakhatási problémákkal küzdők, a fogyatékossgal élők, a krónikus betegek, a szenvedélybetegek, a pszichiátriai betegek, a kábítószer-problémával küzdők, illetve egyéb szociálisan rászorult személyek és családtagjaik részére tanácsadás nyújtása
- a családokon belüli kapcsolaterősítést szolgáló közösségépítő, családterápiás, konfliktuskezelő mediációs programok és szolgáltatások, valamint a nehéz élethelyzetben élő családokat segítő szolgáltatások

## **c) Feladatellátás**

A feladatellátás a Belügyminisztérium által kidolgozott Protokoll, módszertani útmutatók és szakmai ajánlások figyelembe vételével történik.

A Család- és Gyermekjóléti Szolgálat családsegítői feladatokat lát el, ellátásokat közvetít és szervezési tevékenységet végez:

- szociális és egyéb információs adatokat gyűjt az ellátást igénybe vevő megfelelő tájékoztatása érdekében
- pszichológiai-, jogi- és egyéb tanácsadást szervez (közvetítés a Család- és Gyermekjóléti Központ felé)
- szabadidős programokat szervez (üdültetés, táboroztatás, gyermekfelügyelet stb)
- segítséget nyújt az egyének, a családok kapcsolatképességének javításához, segíti speciális támogató, önszervező csoportok szervezését, működtetését
- közösségfejlesztő, egyéni és csoportos képességfejlesztő programokat szervez
- kríziskezelési feladatokat lát el
- szociális, életvezetési és mentálhigiénés tanácsadást biztosít
- elősegíti a családban jelentkező konfliktusok megoldását
- segíti az igénybevevőket a családban jelentkező működési zavarok ellensúlyozásában, a családban élő gyermek gondozásának, ellátásának megszervezésében
- az igénybe vevő szükségleteinek kielégítése-, problémájának megoldása-, céljai elérése érdekében számba veszi és mozgósítja az igénybe vevő saját és környezetében jelentkező erőforrásait, továbbá azokat a szolgáltatásokat, amelyek bevonhatók a célok elérésébe, újabb problémák megelőzésébe
- koordinálja az esetkezelésben közreműködő szakemberek, valamint a közvetített ellátásban, szolgáltatásban dolgozók együttműködését
- az eset szerinti aktuális probléma megoldásában érintett összes szakember bevonásával, a közös problémadefiniálás, a vállalt feladatok tisztázása, a segítő folyamat együttes megtervezése érdekében esetmegbeszélést, illetve – az előbbieket mellett – a család problémában, illetve a megoldásában érintett tagjainak, a lehetséges támaszt jelentő személyeknek, továbbá korától, érettségétől függően az érintett gyermeknek a részvételével esetkonferenciát szervez,
- a szolgáltatást igénybe vevő személy, család, illetve gyermek és szülő (törvényes képviselő) közreműködésével szükség szerint, de legalább hathavonta értékeli az esetkezelés eredményességét,
- közreműködik a válsághelyzetben levő várandós anya problémáinak rendezésében.
- a tartós munkanélküliek, a fiatal munkanélküliek, az adóssághterhekkel és lakhatási problémákkal küzdők, a fogyatékosokkal élők, a krónikus betegek, a szenvedélybetegek, a pszichiátriai betegek, a kábítószer-problémával küzdők, illetve egyéb szociálisan rászorult személyek és családtagjaik részére tanácsadás nyújtása
- a családokon belüli kapcsolaterősítést szolgáló közösségépítő, családterápiás, konfliktuskezelő, mediációs programok és szolgáltatások, valamint a nehéz élethelyzetben élő családokat segítő szolgáltatások

#### **d.)Szervezés:**

A gyermek veszélyeztetettségének megelőzése érdekében szervezési feladatokat lát el.

Jelenleg a jogszabályok az észlelő- és jelzőrendszer megszervezésének, működtetésének feladatait két szinten kezelik.

A jelzőrendszer szervezése és működtetése településszintű feladat, a család- és gyermekjóléti szolgálatok feladatkörébe tartozik. A szervezés és működtetés szakmai támogatása, járásszintű koordinálása, a szakmaközi együttműködések elősegítése a járási család- és gyermekjóléti központok feladata. Ez a feladatmegosztás szoros együttműködést feltételez:

- a család- és gyermekjóléti szolgálat a beérkezett jelzésekről és az azok alapján megtett intézkedésekről heti rendszerességgel jelentést készít a család- és gyermekjóléti központnak

- az adott személy, gyermek vagy család ügyében a járási jelzőrendszeri tanácsadót meghívja az esetkonferenciára
- a jelzőrendszeri felelős éves jelzőrendszeri intézkedési tervet készít, melyet megküld a járási központnak, azaz a jelzőrendszeri tanácsadónak
- a szolgálat informálja a jelzőrendszeri tagokat a járási központ tevékenységeiről is, kiemelten a speciális feladatokról és azok elérhetőségéről

Fentiek mellett a gyermek veszélyeztetettségét, illetve a család, a személy krízishelyzetét észlelő rendszer (a továbbiakban: jelzőrendszer) működtetése körében a család- és gyermekjóléti szolgálat:

- figyelemmel kíséri a településen élő családok, gyermekek, személyek életkörülményeit, szociális helyzetét, gyermekjóléti- és szociális ellátások, szolgáltatások iránti szükségletét, gyermekvédelmi, vagy egyéb hatósági beavatkozást igénylő helyzetét,
- a jelzésre köteles szervezeteket felhívja jelzési kötelezettségük írásban – krízishelyzet esetén utólagosan – történő teljesítésére, veszélyeztetettség, illetve krízishelyzet észlelése esetén az arról való tájékoztatásra,
- tájékoztatja a jelzőrendszerben részt vevő további szervezeteket és az ellátási területén élő személyeket a veszélyeztetettség jelzésének lehetőségéről,
- fogadja a beérkezett jelzéseket, felkeresi az érintett személyt, illetve családot, és a szolgáltatásairól tájékoztatást ad,
- a probléma jellegéhez, a veszélyeztetettség mértékéhez, a gyermek, az egyén, a család szükségleteihez igazodó intézkedést tesz a veszélyeztetettség kialakulásának megelőzése, illetve a veszélyeztetettség megszüntetése érdekében,
- az intézkedések tényéről tájékoztatja a jelzést tevőt, feltéve, hogy annak személye ismert, és ezzel nem sérti meg a Gyvt. 17. § (2a) bekezdése szerinti zárt adatkezelés kötelezettségét,
- a jelzőrendszeri szereplők együttműködésének koordinálása érdekében esetmegbeszélést esetkonferenciát szervez, az elhangzottakról feljegyzést készít,
- éves szakmai tanácskozást tart és éves jelzőrendszeri intézkedési tervet készít,
- a kapcsolati erőszak és emberkereskedelem áldozatainak segítése érdekében folyamatos kapcsolatot tart az Országos Kríziskezelő és Információs Telefonszolgálattal

#### e) Esetmegbeszélés és annak formái

- Esetkonferencia: a család- és gyermekjóléti szolgálat a szociális segítőmunka keretében az eset szerinti aktuális probléma megoldásában érintett összes szakember, a család- és gyermekjóléti központ bevonásával, illetve a család problémáiban, illetve a megoldásában érintett tagjainak, a lehetséges támaszt jelentő személyeknek, továbbá korától, érettségétől függően az érintett gyermeknek a részvételével szervezi meg.

*Célja*: a közös problémadefiniálás, közös cselekvési stratégia megfogalmazása, a vállalt feladatok tisztázása, a segítő folyamat együttes megtervezése. Hatósági döntés kezdeményezése előtt vagy kapcsán ajánlott megszervezése.

- Szakmaközi esetmegbeszélés: a család- és gyermekjóléti szolgálat és a jelzőrendszer tagjainak képviselői között, a család- és gyermekjóléti központ járási jelzőrendszeri tanácsadójának és esetenedzsereinek bevonásával, előre meghatározott témakörben, évente legalább hat alkalommal megrendezésre kerülő megbeszélés.

- Belső esetmegbeszélés: a team tagjai hetente egy alkalommal ügyfélfogadási időn túl esetmegbeszélést tartanak.

*Eszközök*: a hozott esetekről genogram és ecomap, mely a team tagjai számára átláthatóbbá

teszi a családi- és egyéb viszonyokat.

Az eset ismertetésének főbb pontjai:

- ❖ A jelentkezés, jelzés körülményei
  - Ki jött segítséget kérni?
  - Ki küldte, jelezte?
  - A jelző miként vélekedik a problémákról? Miről szól a jelzés?
  - Milyen problémát kínál fel a segítséget kérő? Hogyan viszonyulnak az egyes családtagok a problémához?
  
- ❖ Az egyén/ család szocio-ökonómiai jellemzése
  - Elfogadás- elutasítás, szövetségek családon belül és kívül, frusztrációk, hiányok.
  - Szociális, anyagi feltételek, hiányok feltárása.
  
- ❖ Más intézmények kapcsolata az egyénnel, családdal
  - Mely intézmények? Milyen beavatkozások, ezekről vélekedések a kliens részéről.

Helyszín a gesztor településen irodahelyiség, a szakmaközi eszmegbeszélés és esetkonferencia esetében az adott település csoporttevékenységre alkalmas helyisége:

- Kerekegyháza: **az intézmény tárgyalószobája vagy** az önkormányzat – tanácsterem,
- Fülöpháza: művelődési házban a csoportszoba,
- Ágasegyháza: **területi iroda, önkormányzat - tanácsterem**
- Kunbaracs: tanácsterem,
- Ladánybene: tanácsterem.

## **f) Éves gyermekvédelmi tanácskozás**

Február 28-ig kerül megrendezésre a gesztor településen: Kerekegyháza Közös Önkormányzati Hivatal tanácskozó termében az öt társult település jelzőrendszeri tagjainak és a Család- és Gyermekjóléti Központ eszmegbeszérének részvételével. Erről előzetesen írásban kapnak értesítést és felkérést arra, hogy tegyék meg a jelzőrendszerrel és együttműködéssel kapcsolatos észrevételeiket.

A tanácskozás napirendje:

- a jelzőrendszer működésének áttekintése a tagok beszámolóinak alapján;
- aktuális téma bemutatása, eszmegbeszérés;
- visszacsatolás az előző évi értekezlet javaslataira;
- reflexiók a beküldött beszámolókra és javaslatokra.

Az éves tanácskozás tapasztalatai és a jelzőrendszer tagjainak beszámolóinak alapján *éves intézkedési tervet* készít a szolgálat, melyet a Család- és Gyermekjóléti Központ járási jelzőrendszeri tanácsadójának megküld.

Határidő: minden év március 31-ig

Tartalma:

- a jelzőrendszeri tagok írásos beszámolójának tanulságai,
- az előző évi intézkedési tervből megvalósult elemek,
- az éves célkitűzések,
- a településre vonatkozó célok elérése és a jelzőrendszeri működés hatékonyságának javítása érdekében tervezett lépések.

### g) Preventív programszervezés

A család- és gyermekjóléti szolgálat a családban jelentkező nevelési problémák és hiányosságok káros hatásainak enyhítése céljából

- olyan szabadidős és közösségi programokat szervez, amelyek megszervezése, vagy az azokon való részvétel a rossz szociális helyzetben lévő szülőknek aránytalan nehézséget okozna,
- kezdeményezi a köznevelési intézményeknél, az ifjúsággal foglalkozó szociális és kulturális intézményeknél, valamint az egyházi és a civil szervezeteknél programok megszervezését
- felvilágosító előadások – elsősorban kiscsoportos beszélgetések keretében, külső szakemberek bevonásával.
- szabadidős programszervezés. (bűnmegelőzés keretében látogatás a rendőrségen, kiscsoportokra bontva ismeretterjesztő vetélkedő, játékos tájékoztatás, egészségmegőrzés keretében látogatás a védőnőknél, a tűzoltóságnál stb., környezettudatos magatartásra nevelés érdekében természet közeli programok a közeli erdei iskolában)

### h) Gondozás:

A kialakult veszélyeztetettség megszüntetése érdekében:

- családgondozás a családban jelentkező működési zavarok ellensúlyozására,
- a családi konfliktusok megoldásának elősegítése, különösen a válás, a gyermekelhelyezés és a kapcsolattartás esetében.

Ha a szülő a gyermek veszélyeztetettségét az alapellátások önkéntes igénybevételével megszüntetni nem tudja, vagy nem akarja, de alaposan feltételezhető, hogy segítséggel a gyermek fejlődése a családi környezetben mégis biztosítható, a kormányhivatal járási hivatala (gyámhivatal) a kiskorút védelembe veszi; a gyermekjóléti központ esetmenedzserét kirendeli. Az esetmenedzser a védelembe vételkor a gyermekre vonatkozóan egyéni gondozási-nevelési tervet készít, szükség esetén a családsegítő bevonásával.

A gyermeket fenyegető közvetlen és súlyos veszély esetén a család- és gyermekjóléti központ értesítése mellett közvetlenül tesz a szolgálat javaslatot a hatóság intézkedésére.

Ha a család- és gyermekjóléti szolgálat a család- és gyermekjóléti központ szakmai támogatását igényli, vagy a család- és gyermekjóléti központ feladatkörébe tartozó szolgáltatás, intézkedés szükségessége merül fel, esetszembeszélést kezdeményez.

A hatósági intézkedés kezdeményezésekor javaslatában a szolgálatnak ismertetnie kell a gyermek helyzetét: a veszélyeztető körülményeket, a gyermek személyiségének feltárt jellemzőit, a szülő nevelési tevékenységét, és a család szociális helyzetére vonatkozó adatokat, az addig biztosított alapellátásokat, valamint az ügy szempontjából fontos más ellátásokat, a gyermek és a szülő addigi együttműködési készségét, illetve annak hiányát.

### **A gyermekvédelemben lezajlott (1997. évi XXXI. tv.) paradigmaváltás főbb elemei:**

A.) Az állam, a szülők és a gyermek hármasszorzatának átgondolása. A gyermeket a korábbinál önállóbb szereplőnek kell tekinteni. Továbbra is jelentőséget kell tulajdonítani a szülők kötelezettségeinek, ehhez azonban párosítani kell a kötelezettségek teljesítését segítő különféle ellátásokat.

B.) Szélesebben kell értelmezni a gyermekjólétinek vagy gyermekvédelminek értelmezett helyzetek körét. Segítséget kell adni a családoknak, nem csak a veszélyeztetett gyermek felneveléséhez.

C.) A gyermekvédelmi tevékenység nagy részét közszolgáltatásként kell végezni. Szolgáltatásaink legyenek elérhetőek. Igénybevételüket kötelezővé tenni a törvényben előírt esetekben lehet, az ellátások igénybevétele általában önkéntes.

Családgondozás során rendszerszemléletű megközelítés keretében történik a probléma megközelítése, a család működésébe ágyazottan, a család külső és belső kommunikációs rendszerének figyelembevételével történik. Figyelembe veszi a család külső és belső kommunikációs rendszerét.

Ezzel összhangban a folyamat során tervezett módon, egyes problémamegoldó modell alkalmazásával kell az esetkezelést lefolytatni, melynek általános pontjai:

#### *1 A kontaktusfelvételt megelőző fázis*

Az információ – jelzés – nem a klientsől érkezik. Előzetes információk, figyelembe véve ennek előnyeit, hátrányait, a jelzőt befolyásoló egyéb tényezőket.

#### *2 Kontaktusfelvétel, a szerződést előkészítő fázis.*

Személyesen, telefonon, levélben. Közvetlen kapcsolatfelvétel a klienssel illetve családjával. Elsősorban feltáró jellegű:

Ki mit vár a közös munkától, milyen változást?

Milyen jellegűek a problémák, mióta állnak fenn? Milyen megoldásokkal próbálkoztak? Kiket vontak be a megoldási kísérletekbe?

A családban ki hogyan viszonyul a problémához?

#### *3 Szerződéskötés fázisa*

Megfogalmazzuk, milyen változás érdekében dolgozunk

*Felmérés, értékelés, cselekvési terv.*

Munkaterv készítése: időkeret, résztvevők, helyszín, találkozások gyakorisága.

#### *4 A munkaterv megvalósításának fázisa*

A terv konkrét lépésekre bontása

A résztvevők aktuális feladatainak tisztázása

Visszajelzés a feladatok elvégzésének eredményességéről

A szociális munkás intervenciói

A család közvetlen környezetének mozgósítása

#### *5 Lezárás, értékelés.*

Amennyiben szükséges, a megállapodás újrafogalmazása, ill. új szerződéskötés.

#### Az esetkezelés egész folyamatára jellemző szabály:

A szociális munkás neutralitása, amely a véleménynyilvánítást nem zárja ki. A leggyakoribb mód a kérdés: cirkuláris kérdések (összefüggésekre világítanak rá).

A gyermekjóléti szolgáltatásra vonatkozó kérelem, illetve jelzés történhet telefonon, szóban a nyitva álló helyiségekben előterjesztve, melyet az ott ügyfélfogadást tartó családsegítő rögzít. A szakmai jelzéseket írásban, az erre a célra kidolgozott *jelző lapon* kérjük.

A család -és gyermekjóléti szolgáltatást az öt településen 5,5 fő családsegítő látja el.

### Helyettesítés rendje

Szolgáltatásunk integrált szervezeti keretben, összehangolt szakmai tartalommal működik. A helyettesítés a feladatkörök megosztásával azonos módon, a szakemberek specifikus tudásának, készségeinek figyelembe véve történik a magasabb fokú hatékonyság érdekében.

A helyettesítés a munkaköri előírásban meghatározott módon történik.

### Iratbetekintés

**Gyvt 136/A. § (1)** A gyermek szülője vagy törvényes képviselője a szolgáltató (intézmény) vezetőjénél kérelmezheti, hogy betekinthesse a külön jogszabály szerinti gyermekvédelmi nyilvántartásnak a gyermek vonatkozásában kitöltött adatlapjaiba, valamint - a (2) bekezdésben foglalt kivétellel - a gyermekjóléti, gyermekvédelmi szolgáltatónál, intézménynél keletkezett, illetve részére megküldött, a gyermekkel kapcsolatos iratba. Az iratokról kivonat vagy másolat kérhető.

(2) A közigazgatási hatósági eljárás általános szabályairól szóló törvényben meghatározottakon túl az érintett írásbeli hozzájárulása hiányában nem lehet betekinteni a másik szülőre vonatkozó, különleges adatot tartalmazó iratba, kivéve, ha az a gyermek érdekében kezdeményezett, a gyermek védelembe vételére vagy nevelésbe vételére irányuló gyámhatósági eljárás, illetve a gyermek elhelyezésének megváltoztatására irányuló bírósági eljárás megindításához elengedhetetlenül szükséges.

#### Az iratbetekintés menete:

- írásban, az intézményvezetőnél lehet kérelmezni
- az iratátadás időpontját egyeztetni kell az intézményvezetővel.

A családsegítő saját, szakmai feljegyzéseit, gondolatait, megjegyzéseit tartalmazó dokumentumokat nem kell átadni

## **II.2. Házi segítségnyújtás**

**A szolgáltatás célja, feladata:** A házi segítségnyújtás olyan gondozási forma, amely az igénybe vevő önálló életvitelének fenntartását szükségleteinek megfelelően – saját lakásán, lakókörnyezetében biztosítja.

A házi gondozó feladatai ellátása során segítséget nyújt ahhoz, hogy az ellátást igénybe vevő fizikai, mentális, szociális szükséglete saját környezetében, életkorának, egészségi állapotának megfelelően, meglévő képességeinek fenntartásával, felhasználásával, fejlesztésével biztosított legyen.

A gondozási szükséglet vizsgálata és a vizsgálat eredményének igazolása a 36/2017.(XII.22.) SZMM rendelet 3. számú melléklet szerinti értékelő adatlapon történik. Az értékelő adatlap kitöltésében a házi orvos a megjelölt orvosi szakkérdésekben közreműködik. Az értékelő adatlap másolati példányát a vizsgálat elvégzését követően át kell adni az igénylőnek.

A házi segítségnyújtás keretein belül személyi gondozás vagy szociális segítség nyújtható a megállapított gondozási szükségletnek megfelelően.

A szociális segítség keretében biztosítani kell a lakókörnyezeti higiénia megtartásában valamint a háztartási tevékenységekben való közreműködést, a veszélyhelyzetek kialakulásának

megelőzésében és a kialakult veszélyhelyzet elhárításában történő segítségnyújtást és szükség esetén a bentlakásos szociális intézménybe történő beköltözés segítését.

A személyi gondozás keretében biztosítani kell az ellátást igénybe vevővel a segítő kapcsolat kialakítását és fenntartását, a gondozási és ápolási feladatok elvégzését.

### **Szakmai program bemutatása, kapacitások, szolgáltatási elemek**

A házi segítségnyújtás, mint szolgáltatás feladata az illetékességi területén - Kerekegyháza, Fülöpháza, Kunbaracs és Ladánybene - közigazgatási területén élő.

#### **Gondozás:**

- Az ellátott bevonásával, aktív közreműködésével történő, tervezésen alapuló, célzott segítség mindazon tevékenységek elvégzésében, amelyeket saját maga tenne meg, ha erre képes lenne. Továbbá olyan rendszeres vagy hosszabb idejű testi-lelki (ventillálás, torna) támogatása, fejlesztése, amely elősegíti a körülményekhez képest legjobb életminőség elérését, illetve a családban, társadalmi státuszban való megtartását, visszailleszkedését.
- *Háztartási segítségnyújtás:*  
A háztartási segítségnyújtás szociális segítség kategóriában is biztosítható tevékenységforma. Erre a segítségnyújtási formára fokozott az igény az egyedül élő idős ellátottak részéről, akik még ápolási-gondozási segítséget nem, vagy csak bizonyos tevékenységekben (pl.: hajmosás, körömápolás) igényelnek. Főként az ellátott otthonának életvitelszerűen használt helyiségeinek takarítása, közvetlen környezet rendbetétele, bevásárlás stb. a leginkább igénybevett tevékenységek.

### **A házi segítségnyújtás működésének személyi, tárgyi és infrastrukturális feltételei**

#### *Kapacitások, személyi feltételek:*

Egy gondozó közvetlen gondozásra fordított havi órakerete 147 óra.

Vezető gondozói feladatokat lát el: 1 fő megbízott szakmai vezető

A szolgáltatás személyi feltétele megfelel a feladatellátás magas színvonalú teljesítéséhez szükséges létszámnormának, és az 1/2000 (I. 7.) SzCsM rendelet 3. sz. melléklete szerinti képesítési előírásoknak. A dolgozók szakképzettségi aránya megfelel a 1/2000 (I.7.) SzCsM rendelet 6.§ (1) bekezdés a) pontja szerinti szabályozásnak.

#### *Tárgyi feltételek:*

A gondozónők munkájuk ellátásához szolgálati kerékpárral rendelkeznek. Szükség esetén az intézmény akadálymentesített gépjárművet biztosít a házi gondozási feladatok ellátásához.

Jelzőrendszeres házi segítségnyújtás szakfeladat ellátással közösen „Tornádó” elektromos kerékpárt használhatnak a szociális gondozók.

Személyi gondozás esetén védőfelszerelést: köpeny, kesztyű és kéz-fertőtlenítőszerrel kell használni.

#### *Egyéb:*

A házi segítségnyújtás ügyfelek részére nyitva álló helyiségei könnyen megközelíthető, település központi helyen találhatóak. Az intézmény a szociális intézmények követelményeinek megfelelően kialakított, akadálymentesített.

**A feladat ellátás szakmai tartalma, módja, a biztosított szolgáltatások formái, rendszeressége:**

**Ellátandó célcsoport**

A szolgáltatás keretében kell gondoskodni a mikro társulásban (Kerekegyháza, Kunbaracs, Fülöpháza és Ladánybene közigazgatási területe) élő azon időszerű személyekről,

- akik otthonukban önmaguk ellátására saját erőből nem képesek és róluk nem gondoskodnak,
- azokról a pszichiátriai betegekről, fogyatékos személyekről, valamint szenvedélybetegekről, akik állapotukból adódóan az önálló életvitellel kapcsolatos feladataik ellátásában segítséget igényelnek, de egyébként önmaguk ellátására képesek,
- azokról az egészségi állapotuk miatt rászoruló személyekről, akik ezt az ellátási formát igénylik, illetve bentlakásos központi elhelyezésre várnak.

Gondozási szükséglet szerinti értékelés:

Fokozat	Értékelés	Pontszám	Jellemzők
0.	Tevékenységeit elvégzi	0-19	Az egyén a vizsgált tevékenységeket el tudja végezni. A szolgáltatás a szociális és egészségi állapot szinten tartására korlátozódik.
I.	Egyes tevékenységekben segítségre szorul	20-34	Az egyén egyes tevékenységekben hetente többször segítségre szorul vagy figyelmet, irányítást igényel.
II.	Részleges segítségre szoruló	35-39	Az egyén bizonyos tevékenységek elvégzésében napi rendszeres segítségre szorul vagy napi szintű kontrollt igényel.
III.	Teljes ellátásra szoruló	40-56	Az egyén teljes ellátásra, folyamatos gondozásra, ápolásra szorul, intenzív odafigyelést és gyakori beavatkozást igényel.

Házi segítségnyújtás keretén belül szociális segítségre történő besorolás, vonatkozó jogosultság tekintetében kivételt képeznek az alábbi esetek, a 36/2007. (XII. 22.) SZMM rendeletGszr.3/A.§(1) bekezdése szerint:

- ha az igénybevevő 65. életévét betöltötte és egyedül él, vagy
- 70. életévét betöltötte és lakóhelye közműves vízellátás vagy fűtés nélküli, vagy
- 75. életévét betöltötte.

*Érdekvédelem:*

- Rendszeres tájékoztatás adása az időseket érintő, rájuk vonatkozó jogszabályokról.
- A gondozónő segítséget nyújt:
  - a hatóságok előtti ügyek intézésében,
  - kérvények, beadványok, nyomtatványok kitöltésében.
- A gondozónő segítséget nyújt esetleges szociális otthoni beutalást nyert ellátottak otthonba való szállításában.

*Információnyújtás, Tanácsadás:*

- Az információnyújtás célja: a rászoruló személyek és családtagjaik számára információt nyújtani azokról a szervezetekről, intézményekről, szolgáltatásokról, illetve ezek elérhetőségéről, melyek segítséget nyújthatnak az önálló életvitelben, rehabilitációban, rehabilitációban és a társadalmi életben való részvétel előremozdításában.

#### *Gondozási terv*

2017. február 17-től nem kötelező nyomtatvány, intézményünk hasznossága szerint esetenként továbbra is használhatja.

Célszerű a gyógyszerezésben vállalt feladatot rögzíteni, az ellátottal és háziorvossal egyeztetni. Aláírásukkal elláttatni.

Elkészítéséről a gondozást végző személy, az abban meghatározott feladatok teljesítésének biztosításáról a szolgáltatás szakmai vezetője gondoskodik.

A tervet készítő személy: a gondozást végző személy. Szükség szerint átfogóan értékeli, módosítja.

Felelős: szociális gondozó

#### *Gondozási folyamat*

A feladatellátás szakmai tartalma, módja, a biztosított szolgáltatások formái, köre, rendszeressége:

A házi segítségnyújtás tevékenységei és résztvékenységei

*Szociális segítség keretében:*

A lakókörnyezeti higiénia megtartásában való közreműködés körében:

- takarítás a lakás életvitelszerűen használt helyiségeiben (hálósobában, fürdőszobában, konyhában és illemhelyiségben)

- mosás

- vasalás

A háztartási tevékenységben való közreműködés körében:

- bevásárlás (személyes szükséglet mértékében), gyógyszer kiváltása

- segítségnyújtás ételkészítésben és az étkezés előkészítésében

- mosogatás

- ruhajavítás

- közkútról, fűtkútról vízfordás

- tüzelő behordása kályhához, egyedi fűtés beindítása (kivéve, ha ez a tevékenység egyéb szakmai kompetenciát igényel)

- télen hóeltakarítás és síkosságmentesítés a lakás bejárata előtt

- kísérés

Segítségnyújtás veszélyhelyzet kialakulásának megelőzésében és a kialakult veszélyhelyzet elhárításában

Szükség esetén a bentlakásos szociális intézménybe történő beköltözés segítése

*Személyi gondozás keretében:*

Az ellátást igénybe vevővel segítő kapcsolat kialakítása és fenntartása körében:

- információnyújtás, tanácsadás és mentális támogatás

- családdal, ismerősökkel való kapcsolattartás segítése

- az egészség megőrzésére irányuló aktív szabadidős tevékenységben való közreműködés

- ügyintézés az ellátott érdekeinek védelmében

Gondozási és ápolási feladatok körében:

- mosdatás

- fürdetés
- öltöztetés
- ágyazás, ágyneműcsere
- inkontinens beteg ellátása, testfelület tisztítása, kezelése
- haj, arcszőrzet ápolás
- száj, fog és protézis ápolása
- körömápolás, bőrápolás
- folyadékpótlás, étkeztetés (segédeszköz nélkül)
- mozgatás ágyban
- decubitus megelőzés
- felületi sebkezelés
- sztómazsák cseréje
- gyógyszer adagolása, gyógyszerelés monitorozása
- vérnyomás és vércukor mérése
- hely- és helyzetváltoztatás segítése lakáson belül és kívül
- kényelmi és gyógyászati segédeszközök beszerzésében való közreműködés
- kényelmi és gyógyászati segédeszközök használatának betanítása, karbantartásában való segítségnyújtás
- a házi orvos írásos rendelésén alapuló terápia követése (a tevékenység elvégzéséhez való kompetencia határáig)

A szakmai vezetői feladatot ellátó meghatározza a házi segítségnyújtás módját, formáját és gyakoriságát, ellátja ennek szakmai felügyeletét.

A gondozás gyakorlati kivitelezéséért a személyi gondozásban részesülők esetében, a gondozás során meghatározottak megvalósulásáért felelős a gondozó.

Dokumentál: gondozási naplóban, a tevékenység elvégzését igazoltatja az ellátást igénylővel, annak aláírásával.

A tevékenységnaplók vezetését kontrollálja, adatokat összesíti és feldolgozza a szakmai vezető; az összesített adatok alapján személyi térítési díjat számol.

~~A térítési díjak beszédésében közreműködnek a gondozónők.~~

~~A beszédett térítési díjakat postai úton a szociális segítő befizeti a fenntartó számlájára a pénzkezelési szabályzatnak megfelelően.~~

### **Házi segítségnyújtás szakmai vezetői feladatai:**

A szakmai vezető az intézményvezető szakmai irányítása mellett végzi feladatát.

#### Feladatköre:

Az intézményvezető akadályoztatása esetén elvégzi a gondozási szükséglet vizsgálatát.

A heti beosztások elkészítése, a gondozási munka koordinálása. Az új gondozott személyi adatainak számítógépre történő felvitele, a tevékenységnaplók ellenőrzése, a gondozási idők számítógépen való rögzítése. A Költségvetési Törvény értelmében a normatívához szükséges nyilvántartást vezeti.

Végzi és felelőse is egyben, a házi segítségnyújtás iratkezeléséért, igénybevételi folyamat lefolytatásáért és tevékenységadminisztráció kontrolljáért. Funkcionális és hozzáférési jogosultsága van az itt keletkező és beérkező iratokhoz.

A szakmai vezető napi ellátotti nyilvántartást vezet az igénybevételről. A havi nyilvántartások alapján adatokat szolgáltat az intézményvezető felé a normatíva-, illetve egyéb finanszírozás megállapításához.

Felelős: szakmai vezető.

A normatíva-igényt az intézményvezető állapítja meg a TSZG statisztikák alapján.

Felelős: int.vez.

### **Az ellátás igénybevételének módja:**

A szolgáltatások igénybevétele önkéntes és kérelemre történik. A kérelmet az ellátást igénylő, illetve törvényes képviselője indítványozhatja a Sztv. 93. §-a alapján, az adatok dokumentációja a 9/1999. (XI. 24.) SZCSM rendelet alapján történik.

Területi irodák, ügyfélfogadási idők:

6042 Fülöpháza, Kossuth u. 2. szám alatt szerdán ~~11-12~~ 13-14 óráig

6045 Ladánybene, Fő u. 66. kedden ~~11-12~~ 13-14 óráig

6043 Kunbaracs, Kölcsey u. 1. csütörtökön ~~11-12~~ 13-14 óráig

6041 Kerekegyháza, ~~Andrássy Gyula u. 89. Fő u. 76. sz.~~ hétfő: 10-12 és 13-17 16, ~~kedd, szerda: 8-12 óráig, 13-16, péntekig 8-12 óráig.~~ kedd, szerda, péntek 8-12 óráig

1. A kérelem érkezése, ami történhet szóban vagy írásban is.

**Kérelem:** szóban, vagy formai kötöttség nélkül írásban fogadjuk. A kérelmet a szakmai vezetőhöz kell előterjeszteni; személyesen ügyfélfogadási időben a nyitva álló helyiségekben. A kérelmező igényével jelzéssel élhet a házi gondozónőn keresztül is a vezető gondozó felé.

A kérelemhez kérjük mellékelni az orvosi igazolást (1/2000.évi SzCsM rend. 1.sz. mell. I. része);

Jövedelemnyilatkozatot (korábbi „C” adatlapok egységesítve) – nettó jövedelem

Itt kell jelezni, ha önként vállalja az intézményi térítési díjjal azonos személyi térítési díj megfizetését

A nyilvántartás első részének vezetése.

Határidő: az igény érkezésének napján.

Vezeti: a szakmai vezető.

A kérelem nyilvántartásba vételéről *nem kell írásbeli* értesítés - szóban is megtehető, telefonon Kivéve: írásban kell értesíteni, ha az nem került elfogadásra.

Elutasítás esetén *megjelöljük a jogorvoslat benyújtásának helyét, idejét*

(Szt.94/D.§ ellátási szerződés esetén helyi önk, társuláshoz, aki határozattal dönt)

### **Nyilvántartásunk két részből áll.**

A, Adatok az ellátást igénylőről (az igény érkezésének napján):

B, Adatok az igénybevevőről (a szolgáltatás megkezdésekor):

## 2. Gondozási szükséglet vizsgálat

A szolgáltatás igénybevételét megelőzően vizsgálni kell a gondozási szükségletet. A beérkezett kérelem alapján az intézményvezető – akadályoztatása esetén a szakmai vezetői feladatokat ellátó – végzi el az igénylő gondozási szükségletének vizsgálatát. Ennek keretében meg kell állapítani, hogy az ellátást igénylő esetében szociális segítség vagy személyi gondozás indokolt. A vezető magas gondozási szükséglet esetén tájékoztatja az igénylőt a bentlakásos intézményi ellátás igénybevételének lehetőségéről, a környékbeli bentlakásos intézményekről.

Az igénylőnek vagy törvényes képviselőjének a gondozási szükséglet vizsgálatához be kell mutatnia a gondozási szükséglet megítélését szolgáló, rendelkezésre álló leletek és szakvélemények másolatát.

Az értékelő adatlap másolati példányát a vizsgálat elvégzését követően át kell adni az igénylőnek és törvényes képviselőjének.

Ha a szolgáltatást igénylő személy egészségi állapota vagy személyes körülményei a szolgáltatás halaszthatatlan biztosítását teszik szükségessé, a házi segítségnyújtás legfeljebb 30 napos időtartamra akkor is nyújtható, ha a gondozási szükséglet vizsgálata még nem fejeződött be.

Ha a szociális segítség biztosítása esetén személyi gondozási feladatok ellátása válik szükségessé állapotromlás miatt a gondozási szükséglet vizsgálatát ismételten el kell végezni, és az új megállapított pontszám alapján kell besorolni az igénybevevőt a megfelelő fokozatba.

Amennyiben az ellátott nem ért egyet az értékelő adatlapban az egyes tevékenységekkel, funkciókkal kapcsolatosan megállapított pontszámok valamelyikével, illetve a megállapított gondozási óraszámmal, akkor a gondozási szükséglet felülvizsgálatát kérheti a fenntartótól. A felülvizsgálat lezárásáig az ellátást változatlan feltételekkel kell biztosítani az ellátott számára.

A megállapodásban kerül rögzítésre, nem küldünk külön értesítőt.

Felelős: szakmai vezető. A gondozási szükséglet mértékét igazoló dokumentumok bekerülnek a személyi anyagba.

## 3. Megállapodás alapozza meg az intézményi jogviszonyt, melyet az ellátott és intézményvezető, ~~illetve szakmai vezető~~ ír alá.

*Aláírásra való jogosultság* (kiskorú esetén a szülő, törvényes képviselő, nagykorú kor. cselekvőképese, v. cselekvőképtelen személy esetén a gondnoka)

## 4. Jövedelemvizsgálat, térítési díj megállapítása

Az intézményvezető végzi el a jövedelemvizsgálatot (az igénylő jövedelemnyilatkozata és igazolása alapján) és állapítja meg a személyi térítési díjat.

Értesítésben tájékoztatjuk:

- a jövedelemvizsgálat során megállapított jövedelemről,
- a jövedelemhányadról.

Felülvizsgálatról is értesítésben tájékoztatást nyújtunk..

## 5. Nyilvántartás második része

A szolgáltatás megkezdésekor

## II.3. Jelzőrendszeres házi segítségnyújtás

Kecskeméten 2000. évtől került bevezetésre modellkísérleti jelleggel a házi segítségnyújtásra épülő jelzőrendszeres házi gondozás, itt működik az a diszpécserközpont, mely a rendszer folyamatos és zavartalan működését hivatott biztosítani. 2004-ben csatlakozott Fülöpháza, Kunbaracs és Kerekegyháza települések. A társuláshoz 2005-ben csatlakozott Ladánybene és Ágasegyháza is. Jogszabályi változások miatt 2013. január 1-től Ágasegyháza és Ladánybene kikerül a feladatellátásból, ennek megfelelően napjainkra a feladatellátás Kerekegyháza, Fülöpháza, és Kunbaracs települések esetében biztosított, Kerekegyháza fenntartásával.

2022. március 1-től az SOS Központ Kft-vel biztosította a feladatellátás szakmai hátterét, mely egyúttal korszerűsítést is jelentett.

Szolgálatunk kezdeményezte a jelzőrendszeres házi segítségnyújtás átalakítását, mely által a diszpécserszolgálat helyett a Gondosóra program által a 65 év feletti állampolgároknak alanyi jogon biztosított szolgáltatáson keresztül is lehetőség nyílik a jelzőrendszeres házi segítségnyújtásra. A szolgáltatás tartalmában nem változik, de költségei jóval kedvezőbben alakulnak a Gondosóra programhoz csatlakozva. A diszpécseri díj teljes egészében megspórolható, az a gondozónői díjra fordítható. A megállapodást a diszpécserszolgálattal nem került felmondásra, szerződésmódosítással járt, havi 5 készülékre 2025. május 1-vel. A többi jelzőkészülék vonatkozásában pedig csatlakozunk a Gondosóra programhoz, így jelentős megtakarítás érhető el.

A szolgáltatásba bevont személyek érdekei nem sérülnek, hiszen aki pl. fogyatékos, vagy 65 év alatti életkora miatt nem kaphatna Gondosóra ellátást, nincs értesíthető hozzátartozója a településen, annak a szolgáltatás a hagyományos jelzőrendszerrel a továbbiakban is biztosított.

**Cél, feladat:** az önálló életvitel fenntartása mellett felmerülő krízishelyzetek elhárítása céljából nyújtott ellátás.

- Felügyelet

A jelzőrendszeres házi segítségnyújtás egy folyamatos készenléti rendszerben megvalósuló szolgáltatás; a felügyelet az igénybe vevő lakó- vagy tartózkodási helyén lelki és fizikai biztonságát szolgáló személyes és technikai eszközön keresztül biztosított kontroll.

A jelzőrendszeres házi segítségnyújtás a saját otthonukban élő, egészségi állapotuk és szociális helyzetük miatt rászoruló időskorú, valamint fogyatékos személyek részére nyújtott ellátás. Segítségével fenntarthatók a biztonságos életvitel feltételei, krízishelyzetben lehetőséget nyújt az ellátást igénybevevő személynél történő gyors megjelenésre és segítségnyújtásra.

A fogyatékos személyek részére nyújtott jelzőrendszeres házi segítségnyújtás ellátója együttműködik a támogató szolgálattal.

### Szakmai program bemutatása, kapacitások, szolgáltatási elemek

A jelzőrendszeres házi segítségnyújtás a feladatellátásra társult települések Kerekegyháza, Fülöpháza és Kunbaracs területén élőknek erősíti a biztonságérzetét. Azon ellátottaknak, akik a saját otthonukban élők, egészségi állapotuk és szociális helyzetük miatt rászoruló, a segélyhívó készülék megfelelő használatára képes időskorú vagy fogyatékos személyek, illetve pszichiátriai betegek.

#### Szociálisan rászorult csoportok:

- ❖ Egyedül élő 65 év feletti személy;
- ❖ Egyedül élő súlyosan fogyatékos (FOT, vakok személyi járadéka, magasabb összegű családi pótlék) vagy pszichiátriai beteg (alátámasztja pszichiáter vagy neurológus szakember szakvéleménye) személy;
- ❖ Kétszemélyes háztartásban élő 65 év feletti, illetve súlyosan fogyatékos vagy pszichiátriai beteg személy, ha egészségi állapota indokolja.

#### Kapacitás:

Kerekegyháza szakmai központ koordinálja a Slachta Margit Nemzeti Szociálpolitikai Intézet finanszírozásában 45 készülék működését a három településen.

Ezzel kapcsolatos feladatokat **++ 8,5** fő végzi (készenlét és műszaki feladatok) megbízási szerződéssel. Ellátási terület:

- Fülöpháza
- Kerekegyháza
- Kunbaracs

A rendszer működésének technikai bemutatása:

SOS segélyhívó (seniguard segélyhívó) és a Gondosóra segélyhívó beépített SIM kártya segítségével kétirányú adat- és hangkommunikációra képes, amely az SOS gomb megnyomásával azonnal a 0-24 órás diszpécserközpontba jelez. Rendelkezik egy beépített GPS jeladóval, valamint elesés érzékelővel, melynek köszönhetően az eszköz érzékeli a zuhanást vagy hirtelen sebességváltozást és ezt követően automatikus riasztást küld a központba. Az akkumulátor készenléti ideje 2-3 nap egy feltöltéssel. A készülék a nemzetközi IPX6-os szabvány szerinti besorolásnak megfelelően vízálló.

#### Működés:

Az SOS és a Gondosóra jelzés leadásához legalább 3 másodpercig nyomva kell tartani a készüléken található SOS feliratú gombot. A bal felső gomb megnyomásával a riasztás megszakítható. Sikeres jelzés esetén a készülék bemondja, hogy a riasztás elindult illetve rezzen egyet. Ekkor a készülék jelzést küld a központba, ahol a diszpécserek fogadják a riasztást és visszahívják az eszközt. Ezt egy dallam jelzi. Ha a készülék a Központból kap bejövő hívást, azt automatikusan felveszi és kihangosítja, így csak annyit kell tennie az Ellátottnak, hogy a szájához emeli a készüléket és a bejelentkező diszpécsernek elmondja, hogy miben kér segítséget vagy esetleg jelzi, hogy a riasztás téves volt. A diszpécser szolgálat ezt követően értesíti az ügyeletes gondozót, szükség esetén a mentőhívást is megindítják.



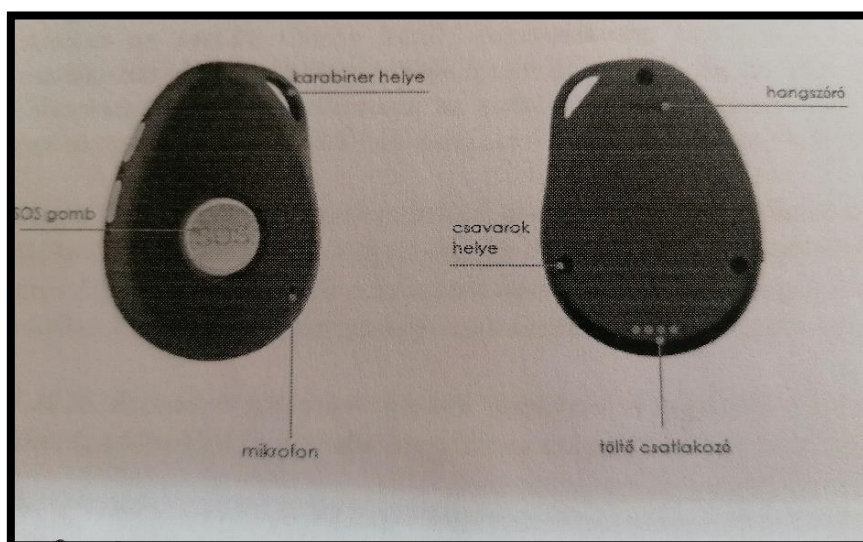
Az egyes jelzéstípusok:

1. Segélyhívás nyomógombról
2. Elesés érzékelésnél automatikus segélyhívás (Amennyiben, az eszköz zuhanást érzékel, háromszor bemondja, hogy az elesés riasztás elindult.
3. Alacsony töltöttségről jelzés

A készülék 3 percenként frissíti a központtal a kapcsolatát, így azt a központ látja, ha egy eszköz nincs GSM hálózaton, nincs GPS jele vagy alacsony a töltöttsége. Ha a töltöttség 20 % alá esik az eszköz figyelmezteti erre hangbemondással illetve a piros led gyorsan villog a készüléken. Amennyiben 10 % alá csökken a töltöttség, kollégáink automatikusan figyelmeztetik Önt a töltés szükségességéről.

Jelzőkészülék tartozékai, illetve funkcionális részei:

- 1 db nyakpánt
- 1 db mágneses kapcsolódású töltő
- 1 db segélyhívó készülék

Feladatellátás, gondozói feladatok:

- A gondozónak riasztás esetén a legrövidebb időn belül a helyszínre kell jutnia. Ehhez használhatja a saját tulajdonát képező személygépkocsiját (a vonatkozó jogszabályok szerinti térítés mellett) vagy az intézmény szolgálati gépjárműveit.
- a helyszínre érkezése után jelzi a központnak a jelenlétét és a helyzet felmérése után a rendelkezésre álló segélynyújtó táska, valamint mobil telefon használatával megkezdji az ellátást. Ha olyan életkörülménnyel szembesül, mely meghaladja kompetenciáját elvégzi a szükséges riasztásokat (mentő, tűzoltóság, rendőrség, orvos stb.)
- a segítség megérkezéséig a szakterület elvárásainak és szakmai szokásainak megfelelően elvégzi az előkészítést (pl. kórházba szállításhoz öltözet, okmányok előkészítése, fájdalomcsillapítás stb.). Gondoskodik a hozzátartozók esetleges értesítéséről.
- amennyiben a feladatot maga el tudja látni, akkor addig marad a helyszínen, míg a segítséget kérő megnyugtatása, ellátása és a hívást kiváltó ok meg nem szűnik.
- az ellátás után riasztási jegyzőkönyvben a tett intézkedést dokumentálja.
- a jegyzőkönyveket havonta a szakmai felügyeletet ellátó Humán Szolgáltató Központ vezetőjének megküldi,

- részt vesz a szakmai felkészítéseken, továbbképzéseken.

Rendszeresség: készenléti rendszerben hívás esetén.

Havi rendszerességgel a jelzőrendszeres ellátásban részt vevő gondozók felkeresik az ellátottakat, megvizsgálják a készülékeket, szükség esetén értesítik a rendszergazdát.

Kapcsolattartás: a jelzőrendszer segítségével folyamatos, az eszköz működőképességét havonta ellenőrizni kell.

#### Igénybevételi eljárás:

- kérelem (szóban, vagy írásban), melyet a nyitva álló helyiségekben illetve telefonon, írásban lehet előterjeszteni ügyfélfogadási időben. A kérelmet a szakmai vezető rögzíti a nyilvántartásban.
- A kérelem előterjesztése után kérjük benyújtani az orvosi igazolást (9/1999. (XI.24.) SzCsM rendelet 3. § (2) bekezdés, 9/1999. (XI.24.) SzCsM rendelet 1. számú melléklet I. rész) és a jövedelemigazolást, jövedelemnyilatkozatot.
- A szociális rászorultság vizsgálatot az intézményvezető végzi el. (Szt. 59/A. § (1) bekezdés b) pont, (2)-(3) bekezdés, 65. § (4)-(6) bekezdés, 36/2007. (XII. 22.) SZMM 2. §, 1. sz. melléklet, 9/1999. (XI.24.) SZCSM rendelet 22. § ),
- értesítés az igénybevétel feltételeiről - szakmai vezető végzi.
- értesítés az igénybevételről
- Az ellátott nyilatkozik:
  - nyilatkozat önkéntes fizetésről (Szt.117/B. § szerint, formai előírás nincs rá, írásos nyilatkozat, ebben az esetben nem kell az Szt. 119/C.§ szerint jövedelemvizsgálatot végezni és a 9/1999. (XI.24.) SzCsM rendelet 1. számú melléklete szerinti jövedelemnyilatkozatot tölteni)
- Az intézményvezető tájékoztat a jövedelemvizsgálat nyomán a fizetendő térítési díjról
- megállapodás (Szt. 94/C.§ (1), (3) bekezdés)

A szakmai vezetők dokumentálják:

- Segélyhívási jegyzőkönyv
- Havi segélyhívási kimutatás
- Éves feladatmutató összesítés
- Éves szakmai beszámoló.

#### Igénybevétel módja:

A kérelmet elő lehet terjeszteni személyesen a nyitva álló helyiségekben, telefonon vagy írásban. A kérelmező igényéről jelzéssel élhet a házi gondozónőn keresztül a vezető gondozó felé.

A szolgáltatások igénybevétele önkéntes. A kérelmet az ellátást igénylő, illetve törvényes képviselője indíthatja a Sztv. 93§-a alapján, az adatok dokumentációja a 9/1999. (XI. 24.) SZCSM rendelet alapján történik. A felvételtől a központvezető értesítéssel dönt, fellebbezési lehetőséget biztosítva a polgármester felé.

*Ha a jelzőrendszeres házi segítségnyújtásban részesülő házi segítségnyújtást igényel, s a akkor a szolgáltató köteles számára az ellátást biztosítani.*

A kérelemhez kérjük csatolni az orvosi igazolást, rászorultsági dokumentációt és a jövedelemigazolást, valamint jövedelemnyilatkozatot. A kérelem előterjesztésével egyidejűleg kitöltjük a Nyilvántartás adatlap első részét, mely az igénylő személy adatait tartalmazza, ami egyben várólistaként is funkcionálhat.

Rászorultsági igazolásként a 65 év feletti egyedül élők esetében kérünk még személyazonosító okmány másolatot is, melyhez hozzájárul az ellátást igénybe vevő.

A rászorultság megállapítása után megkötjük a megállapodást, és töltjük a nyilatkozat második részét, mely az ellátás kezdetét jelenti.

#### Ügyfelfogadási idők, területi irodák:

6042 Fülöpháza, Kossuth u. 2. szám alatt szerdán 13-14 óráig

6043 Kunbaracs, Kölcsey u. 1. csütörtökön 13-14 óráig

Kerekegyháza: 6041 Kerekegyháza, ~~Andrássy Gyula utca 89. sz.~~ Fő utca 76. hétfő: 10-12 és 13-~~17-16~~, kedd, szerda: 8-12 óráig, péntekig 8-12 óráig.

## II.4. Szociális étkeztetés

**Cél, feladat:** lehetőséget kell biztosítani az étkeztetés igénybevételére, illetve segítséget kell nyújtani a saját lakóhelyükön történő étkezés biztosítására.

**Ellátandó célcsoport:** Az étkeztetés keretében azoknak a településen (Kerekegyháza és Kunbaracs közigazgatási területén) élő, szociálisan rászorultaknak a legalább napi egyszeri meleg étkezéséről kell gondoskodni, akik azt önmaguknak, illetve önmaguknak és eltartottaik részére tartósan vagy átmeneti jelleggel nem képesek biztosítani.

Étkezésben kell részesíteni azt az igénylőt, illetve általa eltartottat is, aki kora vagy egészségi állapota miatt nem képes az előző bekezdés szerinti étkezéssel más módon gondoskodni.

A településen élő fogyatékos személyek, pszichiátriai betegek, hajléktalan személyek vagy szenvedélybetegek részére.

#### **Az ellátás igénybevétele:**

A szolgáltatások igénybevétele önkéntes és kérelemre történik.

A kérelmet az ellátást igénylő, illetve törvényes képviselője indítványozhatja a szociális segítőnél írásban vagy szóban, személyesen a területi irodákban, ügyfelfogadási időben:

6043 Kunbaracs, Kölcsey u. 1. csütörtökön 13-14 óráig

6041 Kerekegyháza, ~~Andrássy Gyula utca 89.~~ Fő utca 76. ~~hétfő: 13-15., kedd, csütörtök: 8-10. óráig, szerda: 13-15 óráig és péntekig 8-10 óráig.~~ hétfő: 10-12 és 13-16; kedd, szerda és péntek: 8-12.

A kérelmet az asszisztens a nyilvántartásban rögzíti. A kérelmet követően a térítési díj meghatározásához szükséges jövedelemnyilatkozatot és – igazolást bekéri, melyet az intézményvezető megállapít. A kérelem előterjesztésekor kérjük mellékelni az orvosi igazolást.

A jogosultságot az intézményvezető állapítja meg, és az asszisztens értesíti az ellátottat a szolgáltatás feltételeiről, majd biztosításáról.

A megállapodásban rögzítik a felek, hogy az étkeztetés melyik módját: helyben fogyasztva, elvitelre vagy kiszállítva kéri-e az igénylő.

A térítési díj eszerint differenciált, összegéről értesítést kap az ellátást igénybe vevő.

A megállapodás megkötését követően kezdődik az ellátás igénybe vétele és a Nyilvántartás második részének kitöltése, melyet az étkeztetés szakfeladaton az asszisztens vezet. Az étkeztetésre vonatkozó igénybevételi naplóban rögzíti az ellátotti napokat.

Az ellátás megszüntethető írásban vagy szóban, melynek tényét az *Értesítés a személyes gondoskodást nyújtó alapszolgáltatás megszűnéséről* elnevezésű adatlapon rögzítik és tartják nyilván.

### **Feladatellátás szakmai tartalma, módja, köre, rendszeressége**

Az étkeztetést, a lakosság szükségleteinek megfelelően megszervezzük:

- az ételkiszolgálásával egyidejű helyben fogyasztással;
- elvitelének lehetővé tételével;
- lakásra szállításával.

Az ételosztást a szakfeladaton dolgozó asszisztens kontrollálja. Ő vezeti az igénybevételi naplót is, melyet az intézményvezető kontrollál. Gondoskodik az ételhordók tisztán tartásáról, fertőtlenítő mosogatóról.

Az étkeztetésen dolgozók az élelmiszerhigiéniai szabályzat pontos betartásával kötelesek tevékenykedni. Védőfelszerelést használnak és fertőtlenítő kézmosást alkalmaznak.

### **HACCP**

Gondozottaink egészséges és biztonságos ellátásáért intézményünk élelmiszerbiztonsági rendszert működtet. Konyhánkon a HACCP rendszer kidolgozásától azt reméljük, hogy a tevékenységünk során felmerülő veszélyek bekövetkezési valószínűségét minimálisra tudjuk csökkenteni.

### **Kifőző-hely:**

A Kerekegyházi Móra Ferenc Általános Iskola és Alapfokú Művészeti Iskola épületében található, a gesztor önkormányzat által fenntartott és működtetett konyhán történik az étel előállítása, ~~és kiosztása az ellátottak számára.~~ melyet a Fő utca 76. szám alatti kiosztókonyhában osztunk ki.

A szállítás a belterületi ellátottakhoz gépjárművel történik. A külterületi lakosoknak tanyagondnokok ~~gépjárművel~~ szállítják ki.

A helyben fogyasztás a klub épületében a Fő utca 76. szám alatt ~~(6041 Kerekegyháza, Andrásy Gyula u. 89. sz.)~~ kialakított étkezőben történik. Itt negyven ember étkeztetése biztosított ~~egyidejűleg lenne (eszközellátottság).~~ Az ellátottaknak 11-13 óráig van lehetőségük helyben elfogyasztani az ételt.

Az ételt ételhordóban lehet elvinni a kiosztó helyről.

A szolgáltatás lemondását, szüneteltetését az ellátott jelezheti telefonon vagy személyesen is **az asszisztens**, a szakmai vezető vagy gondozónő felé a szüneteltetést megelőzően egy munkanappal.

Rendszeresség: munkanapokon napi rendszerességgel.

## **II.5. Támogató szolgáltatás:**

### **A szolgáltatás célja, feladata:**

Támogató Szolgálat célja: a fogyatékossgal élő személyek lakókörnyezetében történő ellátása, elsősorban a lakáson kívüli szolgáltatások, közszolgáltatások elérésének segítése, valamint életvitelük önállóságának megőrzése mellett, a lakáson belüli speciális segítségnyújtás.

Alapvető feladat: a szükségletek kielégítését célzó segítségnyújtás, valamint a segítő szolgáltatásokhoz való hozzájutás biztosítása.

Szolgáltatásunk célja a károsodásból, fogyatékossgból származó hátrányok leküzdéséhez, csökkentéséhez való segítségnyújtás:

- az alapvető szükségletek kielégítését segítő szolgáltatásokhoz, közszolgáltatásokhoz való hozzájutás biztosítása speciális személyi szállítás, szállító szolgáltatás működtetése,
- az általános egészségügyi állapotnak és a fogyatékossg jellegének megfelelő egészségügyi-szociális ellátásokhoz, valamint a fejlesztő tevékenységhez való hozzájutás személyi és eszközfeltételeinek biztosítása,
- ügyintézés, tanácsadás, a tanácsadást követően a társadalmi beilleszkedést segítő szolgáltatásokhoz való hozzájutás biztosítása,
- a fogyatékossgal élő személyek és családtagjaik számára információt nyújtani azokról a szervezetekről, intézményekről, szolgáltatásokról, illetve ezek elérhetőségéről, melyek segítséget nyújthatnak az önálló életvitelben, rehabilitációban, rehabilitációban és a társadalmi életben való részvétel előremozdításában.
- a jelnyelvi tolmácsszolgálat elérhetőségének biztosítása,
- segítségnyújtás a fogyatékos személyek kapcsolatkézségének javításához, családi kapcsolatainak erősítéséhez speciális, önségítő csoportokban való részvételükhöz,
- egyes szociális alapszolgáltatási részfeladatok biztosítása a fogyatékos személyek speciális szükségleteihez igazodóan,
- segítségnyújtás a fogyatékos emberek társadalmi integrációjának megvalósulásához, valamint a családi, közösségi, a kulturális, a szabadidős kapcsolatokban való egyenrangú részvételhez szükséges feltételek biztosítása,
- a fogyatékos személy munkavégzését, munkavállalását segítő szolgáltatások elérhetőségének igénybevitelének elősegítése.
- veszélyeztetettséget és krízishelyzetet észlelő és jelző rendszert működtetése, ennek keretében elősegíti különösen az egészségügyi szolgáltatók, oktatási központok, a gyermekjóléti szolgálat, a gondozási központ, valamint a társadalmi szervezetek, egyházak és magánszemélyek részvételét a megelőzésben.

A fogyatékos személy lehetőség szerint ne passzív alanya legyen a számára nyújtott ellátásoknak, hanem aktív, önellátásra, társadalmi beilleszkedésre ösztönözzön a segítségnyújtás.

Ellátandó célcsoport: A támogató szolgáltatás jogszabályban rögzített célcsoportja a szociálisan rászorultnak minősülő súlyos fogyatékos személyek köre:

- Látási fogyatékoság
- hallási fogyatékoság
- értelmi fogyatékoság
- mozgásszervi fogyatékoság
- pervazív fejlődési zavarok
- halmozottan fogyatékoság
- egyéb fogyatékoság

### **Szakmai program bemutatása, szolgáltatási elemek**

A Támogató szolgálat feladata az illetékességi területén élő fogyatékos személyek részére a következő szolgáltatásokat nyújtja:

- Személyszállítás
- Személyi segítségnyújtás
- Információ nyújtás, tanácsadás
- Szabadidős programok szervezése (pl.: nyári gyermekfelügyelet)
- A tanácsadás esetén egyéni, komplex probléma megbeszélése történik, a megoldáshoz szükséges elméleti és gyakorlati ismeretek átadása is része a folyamatnak. Az igénybevevő bevonásával történik, jogait, lehetőségeit figyelembe vevőkérdésekre reagáló, élethelyzetének, szükségleteinek megfelelő vélemény-, javaslatkialakítási folyamat. A tanácsadó részéről feltétel az adott problématerület és a megoldáshoz szükséges szakterületek átfogó ismerete. A tanácsadás közvetlen személyes kontaktusban történik, elsősorban szóbeli, másodsorban írásbeli vagy elektronikus adatközlés formájában. Támogató szolgáltatás esetén a gyakorlat azt mutatja, hogy az információnyújtás meghatározó eleme a tanácsadásnak mely főként fogyatékosággal kapcsolatos ellátásokkal, szolgáltatásokkal kapcsolatos, illetve aktív közreműködés a szolgáltatás részéről ezen információk megszerzésében, felhasználásában. Mint a segítő kapcsolat általában, ez is valamilyen cselekvésre, magatartásra ösztönöz, vagy nemkívánatos cselekvés, magatartás elkerülésére irányul.

- Esetkezelés

Az igénybe vevő, vevők szükségleteinek kielégítésére (problémájának megoldására, illetve céljai elérésére) irányuló, megállapodáson, illetve együttműködésen alapuló, tervszerű segítő kapcsolat, amely során számba veszik és mozgósítják az igénybe vevő, vevők saját és támogató környezete erőforrásait, továbbá azokat a szolgáltatásokat és juttatásokat, amelyek bevonhatók a célok elérésébe, újabb problémák megelőzésébe. Az esetkezelés támogató szolgáltatás esetén a szolgáltatás egyéni tervezéseinek szakaszaiban valósul meg (1. *Kapcsolatfelvétel szakasza*, 2. *állapot és szükségletek ütemezés*). Ezt a folyamatot a szolgáltatásvezető és a szolgáltatásban érintettek lehetőség szerint a szolgáltatás igénybevevőjével, illetve törvényes képviselőjével végzik el. A tervezés során megtörténik az ellátott élethelyzetének, körülményeinek, problémáinak áttekintése, rendszerezése, az elvégezendő feladatok összegyűjtése. A szolgáltatás szervezése során fontos a környezeti rendszer, vagyis a megvalósulandó

szolgáltatás igénybevevőjének funkcióképessége és egyéb egyéni jellemzői, a szolgáltatás személyi és tárgyi feltételrendszere.

- Gyógypedagógiai segítségnyújtás

A gyógypedagógia segítségnyújtás a fogyatékoságból adódó akadályozottság kompenzációjára szolgáló komplex tevékenységrendszer az igénybevevő, családja és környezete képességeinek legteljesebb kibontakoztatása, a funkciózavarok korrekciója és a rehabilitáció érdekében. Fontosnak tartjuk a gyógypedagógiai segítségnyújtás beépítését a felnőtt értelmi fogyatékosok felügyeletébe, amelyre tapasztalataink szerint egyre fokozottabb igény van településünkön.

- Gondozás

A támogató szolgáltatás működésének egyik alapvető célja az egyéni és társas szükségletek fogyatékoságnak, egészségügyi állapotnak, szociális körülményeknek és egyéni elvárásoknak megfelelő kielégítése. A személyes és lakókörnyezeti, szomatikus, pszichés és mentális higiéné biztosítása is ennek tükrében valósul meg.

A gondozás az igénybe vevő bevonásával történő, tervezésen alapuló, célzott segítség mindazon tevékenységek elvégzésében, amelyeket saját maga tenne meg, ha erre képes lenne, továbbá olyan rendszeres vagy hosszabb idejű testi-lelki támogatása, fejlesztése, amely elősegíti a körülményekhez képest legjobb életminőség elérését, illetve a családban, társadalmi státuszban való megtartását, visszailleszkedését.

- Felügyelet

A támogató szolgáltatás által biztosított felügyeletre évről évre fokozottabb igény jelentkezik település szinten. Az érintett ellátottak főként felnőtt értelmi fogyatékos személyek. A felügyelet megvalósulhat lakáson belül és kívül. Az igénybe vevő lakó- vagy tartózkodási helyén, illetve a szolgáltatásnyújtás helyszínén lelki és fizikai biztonságát szolgáló, személyes vagy technikai eszközzel, eszközökkel biztosított kontroll.

- Háztartási segítségnyújtás

Az igénybe vevő segítése mindennapi életvitelében, személyes környezete rendben tartásában, mindennapi ügyeinek intézésében, valamint a személyes szükségleteinek kielégítésére szolgáló lehetőségek és eszközök biztosítása, ha ezt saját háztartásában vagy annak hiányában nem tudja megoldani.

A támogató szolgáltatás keretében biztosított háztartási segítségnyújtásra is fokozott igény jelentkezik az ellátottak részéről az elmúlt évekhez képest. Főként egyedül élő, idős fogyatékos személyek igénylik. Nagyon fontos a fogyatékos személy aktív közreműködése állapotának megfelelően.

- Szállítás

A szállító szolgáltatás a fogyatékos személyek részére, speciálisan kialakított gépjárművel, szükség esetén megfelelő segítő jelenlétében, a szükségletek kielégítését segítő szolgáltatáshoz való hozzájutást biztosító szolgáltatás. Javak vagy szolgáltatások eljuttatása az igénybe vevőhöz, vagy az igénybe vevő eljuttatása a közszolgáltatások, szolgáltatások, munkavégzés, közösségi programok, családi kapcsolatok helyszínére, ha szükségleteiből adódóan mindezek más módon nem oldhatóak meg.

Településeinken főként iskolai gyermekszállításra, egészségügyi intézményekbe történő szállításra valamint szabadidős programokra történő szállításokra van igény és kapacitás.

- **Készségfejlesztés:**

A készségfejlesztés az igénybe vevő társadalmi beilleszkedését segítő magatartásformáinak, egyéni és társas készségeinek kialakulását, fejlesztését szolgáló helyzetek és alternatívák kidolgozása, lehetőségek biztosítása azok gyakorlására.

A felnőtt értelmi fogyatékosok számára biztosított felügyelet során erre nagy hangsúlyt fektetünk annak lehetőségére, hogy leginkább szituációs feladatokkal, kézműves tevékenységgel, hétköznapi életet érintő beszélgetésekkel lehetőséget biztosítsunk mindennapi rituáléink, illetve hétköznapi ügyeink megismerésére, gyakorlására.

### **Ellátórendszerben betöltött szerepe, hatása**

A támogató szolgáltatás speciális szociális ellátási feladat, mely az alap és a szakszolgáltatások között hiánypótló szerepet tölt be. A támogató szolgálat szolgáltatásai lehetővé teszik, hogy a rászoruló személyek komplex, összehangolt és az egyéni élethelyzetekre speciálisan alkalmazható segítséget kapjanak.

A komplex, egyéni szükségleteket figyelembevevő, és azokra reagáló szolgáltatások hozzájárulnak a fogyatékoságból eredő hátrányok csökkentéséhez, kiegyenlítéséhez, a fogyatékos személyek alapvető jogainak biztosításához, önálló életvitelük elősegítéséhez, az esélyegyenlőség megteremtéséhez.

### **A szakmai program megvalósításának várható következménye, eredményessége**

- A Támogató Szolgálat, a törvényi előírásoknak megfelelően, a jogszabályok által előírt keretek közt, magas színvonalú szolgáltatásokat nyújtva végzi tevékenységét
- Biztosítottá válik a fogyatékosággal élő személyek szolgáltatásokhoz, közszolgáltatásokhoz való hozzájutása
- Biztosítottá válik a fogyatékos személyek lakáson belüli, speciális, egyéni szükségleteket figyelembevevő segítése
- Biztosítottá válik a fogyatékos ember személyi (higiénés, életviteli, életfenntartási) szükségleteinek kielégítése
- A mikrotérségekben élő fogyatékosok is hozzájutnak a szolgáltatásokhoz, mérséklődik a kistérségi hátrány
- A fogyatékos személyek függetlenné, önállóvá válásának, önálló életvitelének elősegítése, a közösségi, társadalmi életben való aktív részvétel előmozdítása
- Az esélyegyenlőség megvalósulásának előmozdítása
- Alternatívák biztosítása a fogyatékos személyek részére, a szabadidő eltöltéséhez, sportoláshoz, kikapcsolódáshoz, aktivitás növelése, normalizáció elősegítése
- Integráció elősegítése
- Partecipáció elvének alkalmazása a Támogató Szolgálatok tevékenysége során.

### **A támogató szolgáltatás ellátási területe, megállapodásszám:**

Kerekegyháza és Térsége Feladatellátó Társulás Kerekegyháza, Kunbaracs, Fülöpháza és Ladánybene. településeinek közigazgatási területén:

### **A feladat ellátás szakmai tartalma, módja, a biztosított szolgáltatások formái, rendszeressége és az ellátás igénybe vételének módja**

Az Országos Fogymatékossági Program alapelvei szerint a feladatellátás során érvényesül a prevenció, normalizáció, integráció, önrendelkezés, hátrányos megkülönböztetés tilalma, előnyben részesítés elve, rehabilitáció, személyhez fűződő jogok védelmének elve.

A gondozó munkájának szerves része az egészségnevelés és az önálló életvezetés támogatása, megtartása, melyet a vezető irányít.

A támogató szolgálat a tevékenységét az egyénre, családra vonatkozóan elkészített gondozási terv alapján, személyes kapcsolat keretében végzi.

Az igénybevétel módja, feltételei, jogviszony megszűnése:

- A szolgáltatást a szolgáltatásvezetőnél kell szóban vagy írásos formában előterjeszteni személyesen: ~~6041 Kerekegyháza, Andrásy Gyula u. 89.~~ 6041 Kerekegyháza, Fő u. 76. hétfőn 10-12 és 13-16, kedden, szerdán és pénteken 8-12, ~~pénteken 8-12~~ óráig) melyhez mellékelni kell az orvosi igazolást („B” egészségügyi lap), illetve egy jövedelemnyilatkozatot. Ekkor történik meg a nyilvántartásba vétel.
- A rászorultság igazolása (a Magyar Államkincstár által kiadott igazolás a fogyatékossági támogatás, a magasabb összegű családi pótlék, a vakok személyi járadékának folyósításáról)
- Szociális rászorultság vizsgálata (kötelező dokumentáció alapján)
- Személyi segítség szolgáltatás igénylését a Kérelem erre vonatkozó részén jelölni kell, mely térítési díjköteles. Szakorvos által kiállított „Igazolólap a személyi kísérés szükségességéhez” adatlap beszerzésével a személyi kísérés térítésmentes szolgáltatás az utazás időtartamára.
- Megállapodás megkötését követően történik a Nyilvántartás második részének kitöltése is, mely az ellátás kezdetének időpontja.
- Amennyiben a kérelmező megfelel az előírt feltételeknek, az intézményvezető írásban értesítést küld a szolgáltatás igénybevételének időpontjáról, tartamáról (kötelező dokumentáció alapján)

A személyi segítségnyújtás és a szállító szolgálat igénybevételekor a szolgáltatás fenntartója által meghatározott térítési díjat kell fizetni az önkormányzati rendeletben meghatározottak szerint. Szociálisan rászorult személyek esetében, a személyi térítési díj alapja az intézményi térítési díj.

*A jogviszony megszűnése*

A jogviszony megszűnik:

- az intézmény/támogató szolgálat jogutód nélküli megszűnésével
- az igénybevevő halálával
- a jogosultsági feltételek megszűnésével
- határozott idejű szerződés esetén, a megjelölt időtartam lejártával
- az igénybevevő, illetve törvényes képviselője kezdeményezésére, a felek megegyezése szerinti időpontban.

**Szállító szolgálat működtetése**

A szállító szolgáltatás célja: a köz-, egészségügyi-, szociális-, és egyéb szolgáltatásokhoz való hozzáférés segítése. Ennek érdekében 2 ~~kisbusz-gépjármű~~ áll az intézményi feladatellátás rendelkezésére: egy 8+1 személyes, teljes körűen akadálymentesített gépjármű és egy ~~8~~ 5 személyes ~~kisbusz-gépjármű~~. A szállításnál igény szerint kísérőt is biztosítunk.

**A szállító szolgáltatás működtetése**

A szállító szolgáltatás biztosítása ütemterv alapján történik. A szolgálatvezető hosszú- (iskolai évre vonatkozó szállítási tervezet) és rövidtávú tervezetet (heti ütemterv) készít a szállítások összehangolása, lebonyolítása érdekében.

Az igénybevételi eljárás során a támogató szolgáltatás vezetője vizsgálja a rászorultságot és annak mértékét.

Rászorultság mértéke: fogyatékoságának súlyossága, esetleges halmozott fogyatékoság fennállása, kísérés biztosításának szükségessége. Emellett mérlegeli a szociális rászorultságot: mennyire igénybe vehető a tömegközlekedési eszköz a kérelmező számára, a család rendelkezik-e gépjárművel, mennyire megoldható családon belül a kísérés stb.

A fentiek (a rászorultság mértéke) és a szolgáltatás kapacitásának: férőhelyszám, időkeretek figyelembe vételével minden év augusztusában kialakul az éves szállítási terv, a szolgáltatás biztosításáról, illetve elutasításról értesítjük a szülőket.

### **Biztosított szolgáltatások:**

- Az alapvető szükségletek kielégítését segítő szolgáltatásokhoz való hozzájutás biztosítása
- fogyatékkal élő gyermekek iskolába szállítása
- közszolgáltatásokhoz való hozzájutás biztosítása
- a fogyatékos személy munkavégzését, munkavállalását segítő szolgáltatások elérhetőségének, igénybevételének elősegítése
- gyógytornára, gyógypedagógiai fejlesztésre, gyógymasszázsra, gyógyúszásra, konduktív terápiára szállítás
- házi orvoshoz, szakorvosi vizsgálatra szállítás
- polgármesteri hivatalba, postára stb. szállítás

### **Személyi segítség**

A személyi segítség célja: a fogyatékossgal élő személy aktív részvételével történő, speciális, személyre szabott szolgáltatás, mely segítséget nyújt a fogyatékos ember személyi higiénés, életviteli, életfenntartási szükségleteinek kielégítéséhez.

#### Személyi segítség feladatai:

- Alapvető gondozási feladatok ellátása
- Otthoni felügyelet ellátása
- Segítségnyújtás az otthoni és személyes higiénia megtartásában
- Közreműködés az ellátást igénybevevő háztartásának vitelében
- Vészhelyzetek kialakulásának megelőzése, annak elhárítása
- Az ellátásban résztvevőkkel és hozzátartozóikkal segítő kapcsolat kialakítása és fenntartása
- Az ellátottak számára segítségnyújtás a közéletben való részvételhez, társadalmi beilleszkedéshez
- Segítségnyújtás a lakáson belüli és kívüli szükségletek kielégítésében
- Segédeszközök biztonságos használatának megtanítása
- Speciális igények, szükségletek kielégítése

- Mentális gondozás biztosítása
- A hivatalos ügyek intézéséhez szükséges segítségnyújtás, illetve közbenjárás
- Segítségnyújtás az életkörülményeket hátrányosan befolyásoló tényezők megszüntetésére irányuló törekvésekhez
  - szabadidős programok, tevékenységek szervezése (Ki mit tud?; családi nap stb.)
  - gyermekfelügyelet biztosítása

Felügyelet biztosítása fogyatékoságuk miatt rászorult személyeknek: kiskorúaknak és felnőtteknek.

A támogató szolgáltatás keretein belül lehetőleg havi gyakorisággal (meghatározott időtartamban) csoportfoglalkozás tartása, otthonukban bizonyos mértékig elszeparáltan élő, nagykorú fogyatékos személyek számára.

A csoportfoglalkozás elsődleges célja, a résztvevők segítése a mindennapi életvitelükben megjelenő minél magabiztosabb és önállóbb viselkedés elérésében, és számukra közösségi tér biztosítása társas kapcsolataik fejlesztéséhez. Fontos cél továbbá, a fogyatékkal élő emberek családjának segítése, tehermentesítése és esetleges munkaerő-piaci kondícióik javítása.

A foglalkozás tevékenységeit, programjait az igénybevevők mentális, egészségügyi és szociális állapota alapján határozzuk meg, úgy, hogy az igénybevevő autonómiája a lehető legteljesebb mértékben érvényre jusson. A foglalkozás lebonyolításában önkéntesek is részt vehetnek.

### **Információnyújtás**

Az információnyújtás keretében a következő területekről kaphatnak az ellátottak felvilágosítás:

- a szociális és társadalombiztosítási ellátásokról
- képzésekről, oktatási intézményekről
- foglalkoztatási lehetőségekről
- egészségügyi ellátásokról
- fogyatékosággal élőkkel megillető jogokról
- gyógyászati segédeszközkhöz való hozzájutás lehetőségéről
- sorstársi tanácsadáshoz való hozzájutásról
- akadálymentes környezettel összefüggésben
- jogsegélyszolgálat elérhetőségéről

### **Kapcsolattartás a szolgáltató és az igénybe vevő között**

A szolgálat hivatalos helyiségében fogadóidőben az ellátott, illetve hozzátartozó felkeresi a szolgáltatót.

Az ellátott otthonában történő gondozás során.

Telefonos megkeresés lehetősége folyamatos

Levélben, emailben történő kapcsolattartás lehetőségei adottak.

Az esetlezés után lehetőséget biztosítunk a kapcsolatfelvételre.

Minden a támogató szolgálattal és az ellátottal kapcsolatos megállapodásról, értesítésről, feljegyzésről írásos dokumentáció készül, melynek egy példányát az ellátott, illetve hozzátartozó is kézhez kap.

### **Biztosított szolgáltatások rendszeressége:**

Az esetkezelés jellegétől függően alkalmankénti (pl. szállítás), ill. folyamatosan (gondozás).

Tanácsadás, információnyújtást munkanapokon a támogató szolgáltatás irodájának ügyfélfogadási idejében. Egyéb esetben előre egyeztetett időpontban.

### **A támogató szolgálat működésének személyi, tárgyi és infrastrukturális feltételei**

#### *Személyi feltételek biztosítása:*

Terápiás munkatárs: 2 fő,

Gondozó: 1

1 fő segítő gépjármű vezetői engedéllyel.

A szolgáltatás személyi feltétele megfelel a feladatellátás magas színvonalú teljesítéshez szükséges létszámnormának, és az 1/2000 (I. 7.) SzCsM rendelet 3. sz. melléklete szerinti képesítési előírásoknak. A dolgozók szakképzettségi aránya megfelel a 1/2000 (I.7.) SzCsM rendelet 6.§ (1) bekezdés a) pontja szerinti szabályozásnak. Az 1/2000 (I.7.) SzCsM rendelet 39/D§ által előírt speciális támogató szolgálati képzés megszerzett, illetve folyamatos a megszerzése. A dolgozók rendelkeznek névre szóló munkaköri leírással és munkáltatói igazolvánnyal.

#### *Helyettesítés rendje*

A Támogató szolgálat vezetőjét távollétében az intézményvezető helyettesíti. A személyi segítők, illetve a gépjárművezetők egymást helyettesítik. Rendkívüli esetben a helyettesítések rendjének szabályozása az intézményvezető hatáskörébe tartozik.

#### *Tárgyi feltételek:*

2 db **kisbusz gépjármű**, amelyből egy teljes körűen akadálymentesített, 4+3 pontos biztonsági rögzítéssel, mobilrampával ellátott, elektromos kerekű székes személy szállítására alkalmas. Mindkét gépjármű rendelkezik érvényes forgalmi engedéllyel, zöldkártyával, kötelező felelősség- és teljes körű casco biztosítással.

#### *Infrastrukturális feltételek:*

A támogató szolgálat jól megközelíthető, településközponti helyen érhető el. A közelben gyógyszerész, orvosi rendelő található.

A szolgálat minden településen rendelkezik az ellátottak számára nyitva álló helyiségekkel, melyek akadálymentesen megközelíthetőek. Mozgáskorlátozott vizesblokk a kerekgyházi Humán Szolgáltató Központban van.

Az iroda felszerelt számítógépekkel, telefonnal, internet elérhetőség biztosított. Az adatvédelmi előírások betartása érdekében, az igénybevevők személyes adatait tartalmazó dokumentumokat elzárva tároljuk.

### **Kötelezően vezetendő dokumentáció:**

- Nyilvántartás (törzskönyv) vezetése az ellátást igénybevevőkről

A szállító szolgáltatással kapcsolatos adminisztráció (kötelezően vezetendő dokumentáció):

- Menetlevelek pontos vezetése
- Szállítási adatfelvételi lap
- Szállítási elszámoló adatlap
- Havi nyilvántartás a tényleges feladatmutató számításához

*A személyi segítségnyújtás adminisztrációja (kötelezően vezetendő dokumentáció):*

- Gondozási napló
- Havi összesítő adatlap személyi segítség idejéről
- Havi nyilvántartás a tényleges feladatmutató számításához
- adatszolgáltatási kötelezettségteljesítése.

## **II.6. Nappali ellátás:**

Idősek klubja (30 fős)

### **Cél, feladat**

Lehetőség biztosítása a napközbeni tartózkodásra, társas kapcsolatokra, valamint az alapvető higiéniai szükségletek kielégítésére, igény szerint az étkezésre.

**Ellátandó célcsoport jellemzői:** A településen (Kerekegyháza és Kunbaracs közigazgatási területén) élő szociális és mentális támogatásra szoruló, önmaguk ellátására részben képes időskorúak napközbeni gondozására szolgál. Megállapodásszám: 30 körüli.

Az idősek klubjába felvehető az a 18. életévét betöltött személy is, aki egészségi állapotára figyelemmel az előző bekezdésben meghatározott támogatásra szorul.

### **Az ellátás igénybevétele:**

A szolgáltatás igénybevétele önkéntes és kérelemre történik. A kérelmet az ellátást igénylő, illetve törvényes képviselője indítványozhatja szóban: telefonon vagy személyesen illetve írásban a klubvezetőnél. Személyesen: 6041 Kerekegyháza, ~~Andrássy Gyula u. 89.~~ **Fő utca 76.** sz. alatt, telefonon: 76/371-228 számon. Munkanapokon 7-15 óráig.

A kérelemhez kérjük mellékelni az orvosi igazolást, jövedelem-nyilatkozatot és jövedelemigazolást.

A kérelem előterjesztésével egyidejűleg nyilvántartásba kerül az ellátást igénylő.

A felvételtől a központvezető dönt, elutasítás esetén írásban, fellebbezési lehetőséget biztosítva a fenntartó felé.

Nyilatkozik a kérelmező akkor is, ha vállalja az intézményi térítési díjjal megegyező személyi térítési díjat.

Megállapodás megkötését követően kezdődik az ellátás biztosítása.

Hasznosság esetén ellátást igénybe vevő és szakdolgozó közösen készíthetik el a gondozási tervet, melyet szükség esetén értékelnek.

Az ellátás esetleges megszüntetésére kérelem szóban, illetve írásban történhet, a megszünés tényéről Értesítést kap az ellátott.

A klub szolgáltatásait igénybe vevőkről Látogatási és eseménynaplót naponta vezetnek.

A megállapított személyi térítési díj összegéről írásbeli értesítést kap az igénylő. A megállapodás megkötése a klubvezető és igénylő között.

A távolmaradást nem szükséges előre jelezni, kivéve programszervezés esetén. Az alapfeladatokon túli szolgáltatásokért, szervezett programokért az adott szolgáltatás vagy program önköltségének megfelelő összegű térítést kérhet az ellátást igénybevevőktől számla ellenében.

### **Feladatellátás:**

Nyitva tartás:

Munkanapokon 7-15 óráig.

A klubhelyiség a Kerekegyháza, ~~Andrássy Gyula utca 89.~~ Fő utca 76. sz. alatt, nyitva álló helyiség a 6041 Kerekegyháza, ~~Andrássy utca 89. sz. címen~~ található.

A Látogatási és esemény naplóban kerülnek megjelenítésre a szolgáltatási elemek.

Tanácsadás: közösen kidolgozott modell, mely az ellátott bevonásával, jogait és lehetőségeit figyelembe véve, élethelyzetének: idős korának, szükségleteinek megfelelő véleményjavaslatkialakítási folyamat, információ átadása, amely valamilyen cselekvésre, magatartásra ösztönöz vagy nemkívánatos cselekvés, illetve állapot: pl.: izoláltság elkerülésére irányul.

Esetkezelés: A klubtagok szükségleteinek kielégítésére (problémájának megoldása, céljainak elérésére) irányuló együttműködésen alapuló tervszerű segítő kapcsolat. Ennek során számba veszik az ellátott erőforrásait, támogató környezetét, illetve azokat a szolgáltatásokat és juttatásokat, amelyek felhasználhatók a célok: én-erő fenntartása, önismeret fejlesztése érdekében.

Gondozás: Az ellátottal közösen történő tervezés, célzott segítség, olyan tevékenységek elvégzésében, amelyekre nem képes egészségi vagy mentális állapota miatt. A gondozási folyamat egy hosszabb időtartamú, rendszeres testi-lelki támogatás, fejlesztés, amelynek célja az ellátott körülményeihez képest legjobb életminőség elérése.

Eszközei: a mindennapi beszélgetések, csoportfoglalkozások, a programokban történő bevonás, szerepvállalás és az egészségi állapot figyelemmel kísérése. Fontos a klubtagok családi kapcsolatainak erősítése, a közös élményszerzés.

Felügyelet: A klub működési rendjéhez igazodva napközbeni felügyelet biztosítása gondozónővel a szolgáltatásnyújtás helyszínén. A felügyelet során a klubtagok számára rendszeres vérnyomásmérés, vércukorszint ellenőrzés, elsősegélynyújtás.

Háztartási vagy háztartást pótló segítségnyújtás: A klubtagjainak segítése a mindennapi ügyeinek intézésében (pl.: postai csekk befizetés), illetve a lehetőség van a személyes holmi kimosására az intézményben működő HACCP rendszer szabályainak megfelelő mosószer használatával.

Készségfejlesztés: Az igénybe vevő társadalmi beilleszkedését segítő magatartásformáinak, egyéni és társas készségeinek kialakulását, fejlesztését szolgáló helyzetek és alternatívák kidolgozása, lehetőségek biztosítása azok gyakorlására.

Közösségi fejlesztés: Az Idősek Nappali Klubja rendszeresen részt vesz a település rendezvényein, szerepet vállal (pogácsa sütés, megvendéglés) és képvisel (Térségi rendezvényeken), erősítve az integrációs szemléletű közösségi együttműködést. Speciális igényeket felmérve szolgáltatásokat nyújt (fogyasztóvédelmi előadás, szakorvosi előadások) informáló céllal.

- szociális étkeztetés keretében igénybe vett ebédet lehetőség van a klub étkezőjében elfogyasztani,
- szabadidős programok szervezése, esetenként közös programok a gyermekjóléti és családsegítő szolgáltatókkal;
- napközben mentális foglalkozások, klubok működtetése;
- szükség szerint az egészségügyi alapellátás megszervezése, szakellátásokhoz való hozzájutás segítése,
- hivatalos ügyek intézésében segítség,
- munkavégzés lehetőségének szervezése,
- életvitelre vonatkozó tanácsadás, életvezetés segítése,
- speciális önszerveződő csoportok támogatása, működésének, szervezésének segítése.

A mindennapos tevékenységek között kiemelten fontos szerepe van a kiscsoportos beszélgetéseknek, aminek keretében a klubtagok intim kapcsolataikon keresztül átélhetik a csoport támogatását, lelki megtartó erejét. Segítik például a gyász feldolgozását.

*Ezen túl igény szerint:* újságolvasás, felolvasás, tévénézés, kártyázás, vérnyomásmérés, vércukormérés, testsúlykontroll. A klubban lehetőség van időseknek szóló tornára.

Az idősek klubjának tagjaival közösen alakítjuk ki a havi programokat. Minden aktuális ünnepet a klubtagok aktív részvételével (farsangi fánk sütés, Farsangi időszakban versekkel, tréfás jelenetekkel készülünk, nőnapon a férfi tagjaink verssel köszöntik a klub női tagjait) tartunk meg bevonva az integrált intézmény egyéb szakfeladatait, ellátottjait.

A többi szakfeladat: például támogató szolgáltatás által szervezett „Ki mit tud” programjain lehetőség szerint történő részvétel.

Időszakosan szervezünk kirándulásokat, bográcsozást a környékbeli tanyákra.

Primer prevenció a lelki egészség erősítése, védelme, a lelki bántalmak előfordulásának csökkentése. Fontos része az öregkorra történő felkészülésnek. Megtanulni elfogadtatni önmagunkat, nyíltan szembenézni az öregséggel járó hanyatlással, átélni barátaink, társaink elvesztését, az élet pozitívumait, negatívumait. Az öregség nem feltétlenül jelenti a teljes boldogság érzését vagy a teljes hanyatlását. Mindkettő lehet, de ebben fontos szerepünk van saját magunknak, családjunknak, környezetünknek. Nem tudhatjuk előre, hogy mi hogyan fogunk megöregedni, de velük foglalkozván elkezdünk tanulni “öregnek lenni”, amit a gyermek is megtanulhat a nagymamától.

Szekunder prevenció kóros állapotok tartalmának megrövidítése.

Idősekkel foglalkozván fel kell ismerni a korai stádiumban lévő kóros állapotot, a környezet, a család észlelje és felismerje a változásokat, és megfelelő szakemberhez irányítsa az idős embert.

Tercier prevenció pszichés betegségek által okozott kár csökkentése.

A prevenció célja a gyógyulás véglegessé tétele, a visszaeséstől való félelem oldása. Mindent meg kell tenni az elszigetelődés ellen, amelyben fontos szerepe van a környezetnek is, a különböző tevékenységek, mozgási lehetőségek stimulálása által. Egyre több tanulmány kimutatja, hogy az idős embert képessé kell tenni arra, hogy megszerezze lelki fejlődésének korábbi folyamatit, értelem teljesen értékelje azokat és ebben az állapotban szembe tudjon nézni a halállal, felkészülten, megbékélten haljon meg.

Nappali ellátás biztosítására a központ alkalmas, rendelkezik a közösségi együttlétre, a pihenésre, a személyi tisztálkodásra, a személyes ruházat tisztításra, az étel melegítésére, tálalására és elfogyasztására szolgáló helyiségekkel. Kerekegyháza Fő utca 76. sz. alatt több

épület található, melyek egyikében alakították ki a nappali ellátás helyiségeit: tágas nappalival, étkezővel, mosdóhelyiséggel, kis előtérrel. Felszereltsége biztosítja a feladatellátást.

*A központ ellátja:* az ellátási területen jelentkező igények felmérését, a gondozás megszervezését, más szolgáltatási formákhoz történő hozzáférés segítését, valamint tanácsadás biztosítását; az alap- és nappali ellátást nyújtó szervezeti egységek tevékenységének összehangolását.

### III. Szervezeti Információk

#### III.1. A helyettesítés rendje, az alrendszerek közötti szakmai önállóság biztosítása

A szakmai önállóságot jól meghatározott munkakörökkel, önálló szakmai egységek kialakításával biztosítjuk. A funkciókat belső szakmai elkülönülés jellemzi.

Az egységeket a fenti szervezeti ábra mutatja be.

A Humán Szolgáltató Központon belül a belső helyettesítés rendje a következőképpen alakul:  
A helyettesítés rendjét részleteiben a munkaköri leírásban szintjén szabályozzuk. Alapvető, hogy képesítési feltételhez kötött munkakört csak megfelelő képesítéssel, - ha ez nem oldható meg, - szakmai gyakorlattal rendelkező személy helyettesíthet. Képesítés hiányában a szakmai kontrollt biztosítani kell.

A központ vezetőt távollétének ideje alatt a központvezető helyettes helyettesíti.

Támogató szolgáltatás vezető- szociális munkást helyettesíti az intézményvezető.  
Személyi segítők – szociális munkatársak, gondozónők egymást helyettesítik.

A gépjárművezetőt a jogosítvánnyal rendelkező munkatárs helyettesíti.

#### III.2. A feladatmegosztás szabályai

##### III.2.1. Gyermekjóléti szolgálatok közötti feladatmegosztás

(illetékesség kérdése)

a./ A gyermekjóléti szolgálat az ellátási területén ténylegesen tartózkodó - bejelentett lakcímtól függetlenül - gyermekek ügyében köteles a szükséges segítséget megadni (Gyvt. 38.§./2./)

b./ Az egyedi ügyben érintett gyermekjóléti szolgálatnak a hatékony segítségnyújtás érdekében együtt kell működniük -, ennek keretében tisztázni kell:

- hogy a tartózkodási hely vagy a lakóhely szerint illetékes szolgálat látja-e el az esetgazda-funkciót;

- a gyakorlati teendőket praktikusán meg lehet (kell) osztani.

c./ szükség szerint (elköltözés, tartós távollét miatt) a gyermek anyagát az illetékes szolgálatnak meg kell küldeni.

##### III.2.2. A gyermekjóléti szolgálat belső feladatmegosztása

Fel kell osztani a feladatokat a családsegítők között, tekintettel a szakmai normákra: Lakosságszám vonatkozásában

4000 fő lakosságszámra (település/közös hivatalhoz tartozó települések) vetítve, vagy - ha ez magasabb létszámot eredményez - minden 25 ellátott családra 1 fő, de minimum 1 fő.

Családsegítő váltásra van lehetőség, ha azt az érintett gyermek szülője vagy a családsegítő kezdeményezi a váltást, és az elősegítheti, hogy a gondozásban meghatározott célok megvalósuljanak. Az intézményvezető minden szereplőt meghallgat, és meggyőződik arról, hogy a kérésnek szakmai okai vannak, valamint a váltás konstruktív rendezést eredményez, hozzájárulhat a váltáshoz.

#### Ellátottjogi képviselő

A személyes gondoskodás keretébe tartozó szolgáltatást igénybe vevő részére nyújt segítséget joga gyakorlásában.

Tájékoztat az alapjogok tekintetében, segíti az ellátást igénybevevőt a problémák megoldásában; eljár az központi ellátással kapcsolatosan; intézkedést kezdeményezhet a fenntartónál a jogszabálysértő gyakorlat megszüntetésére; észrevételezheti a gondozási munka gyakorlatát; jogsértés esetén intézkedést kezdeményez.

Elérhetőségéről a tájékoztatás a nyitva álló helyiségekben kifüggesztésre került.

### **III.3. Térítési díjak**

Az ellátásokért fizetendő térítési díjak tekintetében a Sztv., valamint a 29/1993 (III. 17.) Korm. rendelet, és az egyes szociális alapszolgáltatások biztosításáról és az alkalmazandó intézményi térítési díjakról szóló 5/2023. (III. 14.) önkormányzati rendelete, illetve a társulásban részt vevő települések helyi rendeleteiben foglaltak alapján kell eljárni. Étkezésnél a személyi térítési díj ÁFA-val növelt összege az ebédért kérhető.

Idősek klubjában a személyi térítési díj az igénybevétel függvényében napokra kérhető.

Házi segítségnyújtás szolgáltatásaiért fizetendő térítési díj alapja a gondozási óradíj és a lakáson töltött idő szorzata.

Támogató szolgáltatás igénybevételéért fizetendő térítési díj alapja a gondozási óradíj és a lakáson töltött idő szorzata, illetve szállítás esetén a megtett kilométer.

A jelenleg hatályos személyes gondoskodásért fizetendő térítési díjakat a szakmai program függeléke tartalmazza. Az intézményvezető feladata ennek napra kész tartása.

2025. május 1-jét követően intézményünkben megszűnt a készpénzes térítési díjfizetési lehetőség, helyette a számlákat átutalással a 11732002-15542195 számú bankszámlára, vagy a számlához csatolt készpénzfizetési megbízással (sárga csekk) postai úton lehet kiegyenlíteni a számlán szereplő határidőig.

### **III.4. Az ellátotti jogviszony megszűnése:**

valamennyi szolgáltatásunk esetében:

- ellátásra jogosult, vagy törvényes képviselője kérelme alapján
- jogosult halálával
- intézmény jogutód nélküli megszűnésével
- összeférhetetlen magatartással.

#### **IV. Szakmai alapelvek, szempontok**

A humán szolgáltató szervezet magas színvonalú működésének érdekében fontosnak tartjuk biztosítani:

- képzett, stratégikusan gondolkodó szociális munkások alkalmazását;
- folyamatos ellenőrzés és szakmai kontroll (szupervízió, konzultáció) meglétét;
- folyamatos dokumentálást;
- a munka hatékonyságának ellenőrzése: munkanapló, statisztikai elemzések, kérdőíves adatgyűjtés módszereivel;
- a társadalomnak legyenek információi a működésről;
- legyenek meg a kliensek visszajelzési csatornái.

Az etika nem mindig determinálja a viselkedést (lásd: etikai dilemmák), de irányt mutat. Célunk az etikai kódexünk implicit elveinek explicitté tétele.

Különösen:

- minden ember értékének és méltóságának elismerése;
- bátorítása az egyén önmegvalósításának;
- a szakmai érdekek személyes érdekek fölé helyezése;
- felelősség az általunk nyújtott szolgáltatás színvonaláért;
- a szociális munkás tiszteletben tartja a rábízottak magánéletét, az információt bizalmasan kezeli;
- nem engedi, hogy tudását, szakértelmét vagy tapasztalatait embertelen módszerek előmozdítására használják;
- hozzájárul az emberi jólétet szolgáló módszerek kialakításához és megvalósításához.

Gyakorlati munkájának hatékonyságnövelése érdekében alkalmazza a rendszerszemléletű megközelítést.

A személyzet eredményes munkájának feltétele a saját egészsége. Kötelező az egészségügyi, orvosi vizsgálaton való részvétel. Fertőző betegségben szenvedő munkatárs a központban nem tartózkodhat, munkát nem végezhet.

A központ valamennyi dolgozója munkahelyi és munkaidőn kívüli viselkedésével sem a gondozottak emberi méltóságát, sem az központ jó hírét nem sértheti.

A központ dolgozója az általa végzett tevékenységért, okozott kárért, mulasztásért felelősséggel tartozik.

A központ dolgozója, valamint a közös háztartásban élő közeli hozzátartozója a központ ellátottjával – kliensével tartási, életjáradéki és örökösödési szerződést a gondozás időtartama alatt nem köthet.

A központ valamennyi munkavállalója munkájáért az ellátottaktól – kliensektől pénzt nem követelhet, nem fogadhat el.

Kerekegyháza, 2025.10.20.

Boda József Róbert  
intézményvezető